

PLANI I PËRGJITHËM VENDOR BASHKIA MAT

RAPORT I PËRMBLEDHUR

Hyrje

Që prej qershorit 2015, qeverisja vendore në Shqipëri është përfshirë nga reforma administrative-territoriale. Si rezultat, janë krijuar 61 Bashki të konsoliduara, të cilat përballen me sfidat e pushtetit vendor, të shumëfishuara si pasojë e rritjes së sipërfaqes dhe kompleksitetit territorial, shtimit të detyrave të reja nga reforma e decentralizimit, dhe nevojës gjithmonë në rritje për zhvillim dhe mirëqenie sociale dhe ekonomike.

Në këto kushte, Bashkia Mat, për t'iu përgjigjur sa detyrimeve ligjore, aq edhe sfidave reale, ka punuar intensivisht për të përgatitur Strategjinë e Zhvillimit të saj. Duke pasur parasysh që, jo vetëm konceptualisht, por edhe ligjërisht është pranuar nga palët se planifikimi i territorit përmban njëkohësisht edhe dimensionin strategjik dhe atë rregullator.

Dokumenti i Planit të Përgjithshëm Vendor hartohet nga Bashkia Mat me mbështetjen teknike të **METROPOLIS sh.p.k.**, në kuadër të **Programit për Decentralizim dhe Zhvillim Lokal (dldp)**. Përmbajtja e Planit të Përgjithshëm Vendor mbështetet në ligjin nr. 107/2014, datë 31.07.2014, "Për Planifikimin e dhe Zhvillimin e Territorit", i ndryshuar dhe në aktet nënligjore të tij. Veçanërisht, si bazë referuese është Vendimi i Këshillit të Ministrave nr. 671, datë 29.07.2015, "Për miratimin e rregullores së planifikimit të territorit".

Megjithatë, për shkak të natyrës mjaft komplekse dhe shumë dimensionale që ka ky dokument, duke mbuluar nevoja të territorit urban dhe rural, gjatë hartimit të tij janë referuar edhe akte të tjera ligjore e nënligjore si dhe dokumente udhëzuese. Ndër më të rëndësishmet janë:

- Ligji nr. 7850, datë 29.07.1994 "Kodi Civil i Republikës së Shqipërisë, i ndryshuar";
- Ligji nr. 8378, datë 22.07.1998 "Kodi Rrugor i Republikës së Shqipërisë, i ndryshuar";
- Ligji nr. 9317, datë 18.11.2004 "Kodi Hekurudhor i Republikës së Shqipërisë";
- Vendimet e KKT-së në 3 vitet e fundit, në lidhje me përcaktimin e çështjeve, zonave dhe objekteve të rëndësishme kombëtare;
- Manuali teknik "Planifikimi dhe Zhvillimi i Territorit në Shqipëri";

Metodologjia e ndjekur gjatë hartimit të këtij dokumenti është mbështetur mbi përcaktimet ligjore përsa i përket strukturës së instrumenteve dhe procesit që duhet të ndiqet. Kështu, për nga ana përmbajtësore, ky dokument përmban kapitullin e përbledhjes së analizës së thelluar të territorit të Bashkisë së Matit.

Pjesa e dytë e dokumentit fokusohet në vizionin lokal të zhvillimit territorial, mjedisor e social-ekonomik, së bashku me objektivat dhe programet strategjike të zhvillimit. Më pas, është hartuar plani i zhvillimit me afate kohore dhe konsiderata financiare si dhe një listë e projekteve prioritare e strategjike të zhvillimit lokal territorial, për të cilat bashkia ka gatishmërinë të aplikojë për fonde dhe të përgatitë projekte teknike.

Ky dokument ndërtohet jo vetëm mbi bazën e analizave shkencore e territoriale, por edhe të nevojave dhe dëshirave të shprehura nga banorë dhe grupet e ndryshme të interesit në bashkinë Mat. Gjatë periudhës së hartimit të tij, janë realizuar 7 dëgjesa publike, nga një për çdo fazë të hartimit të dokumentit (nisma, analiza, vizioni, vleresimi strategjik mjedisor), si dhe janë kryer takime të ngushta me ekspertë vendorë, përfaqësues të biznesit e aktorë të tjerë që operojnë në këtë territor. Po ashtu, janë realizuar shumë vizita në terren e institucione publike me qëllim

grumbullimin sa më të efektshëm të informacionit dhe krijimin e bazës së të dhënave në sistemin gjeografik të informacionit.

Finalizimi i planit të përgjithshëm të territorit do të jetë një nga arritjet më të para të një bashkie të re, të krijuar pas reformës territoriale dhe me dëshirën e vullnetin për t`iu përgjigjur nevojave edhe afatgjata të qytetarëve, si dhe për të përballur sfidat e zhvillimit të qëndrueshëm të territorit.

Autorësia dhe Kontributet

Ky dokument u përgatit nga Bashkia Mat me mbështetjen financiare të Programit për Decentralizim dhe Zhvillim Lokal (dldp) të Agjencisë Zviceriane për Zhvillim dhe Bashkëpunim, HELVETAS SËISS Intercooperation dhe me mbështetjen teknike të MetroPOLIS sh.p.k, nën drejtimin e Kryetarit të Bashkisë Mat, Z. Nezir Rizvani.

Grupi i punës: Besnik Aliaj, Sotir Dhamo, Dritan Shutina, Fiona Imami, Ledjo Allkaj, Rudina Toto, Merita Toska, Ada Lushi, Sherif Lushaj, Kristi Bashmili, Xhesika Hoxha, Rodion Gjoka, Orion Zavalani, Petrit Harasani, Florian Xhafa, Aida Ciro, Anila Bejko, Rajmonda Londo, Piro Bedo, Olset Haxhiu, Elona Karafili, Malvina Disha, Ina Brata, Zenel Bajrami, Iris Hyka, Renisa Muka, Silvi Jano, Imeldi Sokoli, Gerti Delli, Ani Shtylla, Kejt Dhrami, Godiva Rrëmbeci, Eneida Çela.

Grupi i punës së Bashkisë Mat: Arber Gjika, Rustem Nuzi, Astrit Doçi, Artan Miza, Rasim Hoxha, Vebi Stana, Fatmir Kola, Agim Dushku, Shpresa Tusha, Idriz Klosi, Bukurosh Ballabani, Afrim Bardhi, Brunilda Koka, Bukurosh Ballabani, Kasem Kola, Aurel Palluci, Nazmi Mallunxa, Xhevalina Hoxha.

1. Të dhëna të përgjithshme për bashkinë		
Emërtimi	Vlera dhe Njësia	Specifikime
Sipërfaqja e njësisë vendore	493.5 km ²	Territori i ri i Bashkisë së Matit përfshin 8 Njësi Administrative
Numri i popullsisë ekzistuese	Instat: 27,600 banorë Gjendja Civile: 38,390	Per arsye te diferences se madhe mes dy burimeve te te dhenave PPV-Mat ka anlizuar trendet ne ndryshimin e popullsesise per te dy burimet e informacionit
Zona të rëndësishme kombëtare dhe zona të mbrojtura natyrore dhe kulturore	4,446 ha	Parku Kombëtar Zall Gjocaj Parku Kombëtar i Qafë Shtamës Parku Rajonal i Ulëzës
Sipërfaqe e miratuar zonash informale	0	Bashkia e Matit nuk raporton zona informale. Sipas informacioneve të Aluzinit, në bashkinë e matit gjenden vetëm ndërtesa informale të cilat kanë hyrë tëshëmë në proces legalizimi
Problematika mjedisore		Venddepozitimi i mbetjeve urbane në dalje të qytetit të Burrelit, Ndotjet e shkaktuara nga Uzina e Ferro-Kromit, Shkarkimi i ujërave të ndotura urbane në lumin Mat, Shkarkimi i ujërave të ndotura industriale në tokë/lum, erozioni.

2. Propozime të PPV-së		
Emërtimi	Vlera dhe njësia	Specifikime
Lloji i zhvillimit të pritshëm në 15 vitet e ardhshme		Mbrojtja e dhe konservimi strik i tokës bujqësore dhe burimeve të tjera natyrore. Konsolidimi i zonave rurale dhe rivitalizimi i qendrave të njësive administrative. Krijimi i poleve ekonomike dhe industriale nëpërmjet rikonceptimit të zonave ekzistuese industriale. Mbushje urbane në zonën urbane të Mstit ku ka nisur procesi i urbanizimit etj.
Përdorimet kryesore të propozuara të tokës		Banim, Bujqësi, Natyrore, Infrastrukturë, Shërbime, Industri dhe Ekonomi, Aktivitete Sociale dhe Rekreative
Numri i popullsisë së pritshme shtesë në 15 vitet e ardhshme	+/- 10,000 banorë	PPV Mat mbështet propozimet për rritjet e shërbimeve publike, zonave të banimit etj, mbështetur në konceptin e kapacitetit mbajtës të tokës.
Sipërfaqja e përgjithshme e ndërtimit të shtuar për banim		
Sipërfaqja e përgjithshme e ndërtimit të shtuar jo për banim		Kryesisht në qytetin e Burrelit, dhe ndërtime pikësore në Njësitë administrative, dhe përgjatë akseve rrugore Burrel - Rrëshen

Sipërfaqe e përgjithshme e zonave në mbrojtje	27,919 ha	
Sipërfaqe e përgjithshme e banesave për strehim social	360 m ²	Sipërfaqja minimale e banesave sociale për tu ndërtuar për periudhën afatshkurtër
Sipërfaqe të gjelbra shtesë	59.2 ha	Perfshihet shtimi i gjelberimit përgjate akseve kryesore infrastrukturore, propozimi për parkun e ri dhe gjelbërimi shtesë në çdo njësi strukturore
Numri i njësive strukturore	772	

3. Të dhëna financiare		
Emërtimi	Vlera dhe Njësia	Specifikime
Vlera e përgjithshme e planit të investimeve kapitale	396,830,000 Lekë	
Fazat e zbatimit të zhvillimit	3 periudha përkatëse	0-3 vite – Afatshkurtër 3-5 vite Afatmesëm 5 deri në jetëgjatësinë e planit - Afatgjatë

4. Dokumenti i PPV-së për dorëzim				
Nr.	Kapitulli/Dokumenti	Hartohet/Miratohet	Referenca ligjore	Check list
1.	Strategjia territoriale	Hartohet dhe miratohet	Neni 51 pika 2 VKM. 671	+
2.	Analiza dhe vlerësimi i territorit	Hartohet dhe miratohet si pjesë e planit	Neni 53 VKM. 671	+
3.	Parashikimet e planit	Hartohet dhe miratohet si pjesë e planit	Neni 54 VKM. 671	+
4.	Vlerësimi strategjik mjedisor	Hartohet dhe miratohet	Neni 51 pika 5 VKM. 671	+
5.	Materiali hartografik	Hartohen dhe miratohen	Neni 57 VKM. 671	+
6.	Rregullorja e PPV-së	Hartohet dhe miratohet	Neni 56 VKM. 671	+
7	Plani i Investimeve Kapitale	Hartohet dhe miratohet si pjesë e planit	Neni 51 pika 3/dh VKM. 671	+

1. Gjetjet e Analizës dhe Vlerësimit të Territorit

Bazuar në analizën e planeve ekzistuese të niveleve kombëtare, rajonale (qarku dibër) dhe planeve historike të hartuara për Burrelin dallohet qartë një konvergjence midis politikave dhe objektivave të këtyre planeve në sektorë specifikë. Si të tillë mund të thuhet se disa nga prioritetet kryesore të cilat rrjedhin nga kjo analizë për Bashkinë Mat janë:

- Përmirësimi i aksesueshmërisë në nivel rajonal e kombëtar të bashkisë Mat
- Fokus ekonomik në bujqësi, veçanërisht tek produktet BIO dhe përmirësimi i infrastrukturës mbështetëse për zhvillimin e sektorit
- Bazuar në PPK një fokus të veçantë ekonomik duhet të ketë dhe energjitika. Në këtë kontekst shihen me prioritet hidrocentralet dhe shfrytëzimi i minerareve. Gjithësesi, ky sektor duhet të jetë i kujdesshëm në lidhje me mosdëmtimin e mjedisit.
- Përmirësimi i ndjeshëm i cilësisë së zhvillimit urban
- Fokus në eko-turizëm dhe në turizmin rural, malor
- Fokus në mbrojtjen e burimeve natyrore

Bashkia Mat ka një sërë pontencialesh të rëndësisë së veçantë kombëtare të cilat gjenden brenda territorit të saj. Gjithësesi, këto elementë nuk shfrytëzohen në mënyrën e duhur për të rritur të ardhurat ekonomike të banorëve. Veçanërisht, monumentet e kulturës nuk kanë akses të mirëfilltë dhe i mungon promovimi duke sjellë një mundësi të humbur përsa i përket shfrytëzimit të tyre për vizita nga turistë të shumtë. Gjithashtu, edhe potencialet natyrore nuk kanë një akses të mirë si dhe nuk kanë infrastruktura mbështetëse të cilat të lejojnë zhvillimin e turizmit.

Ndërkohë, përsa i përket shfrytëzimit të energjistikës, Bashkia Mat ka burime të shumta ujore të cilat mund të shfrytëzohen për hidrocentrale ashtu siç sygjerohet në Planin e Përgjithshëm Kombëtar. Gjithësesi, këto hidrocentrale duhet të kenë kujdes të veçantë përsa i përket dëmtimit të mjedisit dhe të ekosistemeve. Po ashtu, edhe përsa i përket mineraleve shfrytëzimi i tyre është i vogël dhe me teknologji të vjetëruara. Një potencial i madhe që duhet të promovohet dhe shfrytëzohet më mirë nga bashkia për të rritur punësimin në këtë zonë. Në këtë kontekst edhe shfrytëzimi i disa pjesëve të territorit për gurrë dekorativë duhet të jetë një nga prioritetet e bashkisë

Sistemi Urban në Bashkinë Mat përbëhet nga Qyteti i Burrelit, Qyteza e Ulzës dhe fshatra fushore, kodrinore e malore. Në përgjithësi kemi të bëjmë me një sistem i cili ka mungesa të theksuara përsa i përket infrastrukturës mbështetëse dhe infrastrukturave sociale. Gjatë viteve të fundit vërehet një tendencë për shpërhapjen e këtij sistemi në territor edhe si rrjedhojë e zhvillimeve informale. Përsa i përket cilësisë së strukturave të sistemit urban mund të thuhet se ka disa problematika veçanërisht për ndërtesat e para viteve 1990. Gjithashtu, edhe nga pikëpamja e efijencës energjitike pothuajse të gjitha strukturat nuk janë brenda standarteve. Për përmirësimin e situatës së sistemit urban rekomandohet:

- Konsolidim i zonave të urbanizuara
- Përmirësimi i hapësirave sociale si sheshe, lulishte, objekte social kulturore etj
- Përmirësim i cilësisë së godinave për të arritur standartet e efijencës energjitike
- Përmirësim i rrjetit rrugor urban
- Rritje e hapësirave të gjelbërta
- Kufizim i shpërhapjes së zonave urbane në tokat bujqësore dhe natyrore

Sistemi Infrastrukturor është në një gjendje relativisht të dobët në dallime me sistemet e tjera. Infrastruktura rrugore e rëndësisë kombëtare është shumë e pakët dhe duhet të shihen mundësitë për lidhje më të mira e të shpejta me rrugët e rëndësisë kombëtare:

- Burrel - Rrëshen
- Burrel - Ulëz- Milot
- Burrel - Rruga e Arbërit

Gjithashtu, rrjeti rrugor i brendshëm i bashkisë është i dobët. Probleme në akses nga qendra e Bashkisë Mat (Burreli) me njësitë administrative janë të dukshme veçanërisht për njësitë administrative Derjan, Rukaj dhe Macukull. Ndërkohë në njësitë e tjera administrative, qendrat e tyre janë të mirëaksesuara, por mungojnë lidhjet e mira dhe akseset e fshatrave të tjerë me këto zona.

Infrastruktura e furnizimit me ujë të pishëm dhe e kanalizimeve sërish ka nevojë për përmirësimi. Duhet mbuluar me sistem furnizimi me ujë fshatrat e njësisve administrative si dhe për qytetin e Burrelit është e rëndësishme që të ngrihet një sistem për trajtimin e ujërave të zeza. Ndërkohë në njësitë administrative të tjera, përsa i përket trajtimit të ujërave të zeza duhet modernizuar sistemi i trajtimit të tyre me grupa septike për të mos shkaktuar dëme mjedisore.

Përsa i përket energjisë elektrike është e nevojshme përmirësimi i infrastrukturës së amortizuar veçanërisht për njësitë administrative malore si Macukull, Derjan dhe Rukaj. Ndërkohë, duhet shtuar dhe një nënstacion elektrik për qytetin e Burrelit.

Bashkia Mat ka sipërfaqe të konsiderueshme tokash bujqësore. Klima e favorshme lejon rritjen e një sërë kulturash si perimet, vreshtat, frutorët etj. Sipërfaqja mesatare e fermave është 1.29ha një sipërfaqe e vogël dhe e krahasueshme me atë në nivel kombëtar. Sipërfaqja e vogël dhe fragmentimi i tokës bujqësore rritin kostot e prodhimit të fermerëve çka ul konkurrueshmërinë e produkteve në treg.

Një tjetër problematikë e sistemit bujqësor është dhe gjendja e kanaleve vaditëse e kulluese. Shumë prej tyre janë të amortizuar dhe në nevojë për investime. Gjithashtu në disa zona si në Komsit, Baz e Lis është e nevojshme edhe ndërtimi i disa kanaleve të reja për vaditje. Edhe pse Mati ka pasuri të shumta ujore, paradoksi i mungesës së ujit për furnizimin e tokave bujqësore duhet të gjejë një zgjidhje shumë shpejt.

Bashkia Mat ka një sërë problematikash sociale dhe ekonomike të cilat duhet të adresohen në strategji dhe në Planin e Përgjithshëm Vendor. Bashkia Mat është përballur me një megrim mjaft të madh të popullsisë pas viteve 1990. Kryesisht migrimi ka qënë i drejtuar jashtë vendit dhe drejt qendrave Tiranë-Durrës. Gjithashtu, një tjetër formë migrimi ka qënë nga zonat rurale në drejtim të qytetit të Burrelit. Është e nevojshme që në përballje me sfidat e mëdha sociale të merren masa për:

- Përmirësimin e cilësisë së shkollave
- Përfshirjen e rinisë në jetën ekonomike e sociale
- Përmirësimin e infrastrukturave sociale
- Rritjen e stokut të banesave sociale
- Zhvillimin e aktiviteteve social kulturore

Përsa i përket zhvillimit ekonomik mund të thuhet se është e nevojshme që ekonomia të ketë një diversifikim më të madh. Potencial shumë i madh për zhvillimin ekonomik të Matit është zhvillimi i turizmit shumëdimensional duke shfrytëzuar pasuritë natyrore, kulturore e territoriale që ofron

Mat. Gjithashtu, prioritet mbeten bujqësia e blegtoria si sektorë kryesore. Edhe në këtë rast kemi të bëjmë me një potencial të madh ku mungojnë infrastrukturat mbështetëse:

- Përmirësimi i kanaleve të vaditjes dhe zgjirimi i rrjetit të tyre
- Konsolidimi i tokave bujqësore
- Hapësira të reja për tregje e pika grumbullimit
- Agro-përpunimi

Vëmendje e veçantë i duhet kushtuar edhe shfrytëzimit të kujdesshëm të burimeve natyrore për qëllime industrial. Një potencial shumë i madh në bashkinë Mat por që duhet shfrytëzuar duke pasur në vëmendje të veçantë mbrojtjen e mjedisit.

Mbështetur në analizat e kryera më sipër dhe identifikimin e pikave të forta, të dobëta, kërcënimeve dhe mundësive rekomandimet për Bashkinë Mat klasifikohen si më poshtë:

Territori dhe Mjedisit

- Promovimi i peizazhit, terrenit malor dhe monumenteve të kulturës me qëllim nxitjen e turizmit në këto zona.
- Kultivimi i bimëve mjekësore në territorin e Bashkisë si potencial i konsiderueshëm i vetëpunësimit për banorët lokalë.
- Vënia në përdorim e potencialit të lartë të prodhimit të produkteve bujqësore dhe blegtorale si element i rëndësishëm i ekonomisë së Bashkisë.
- Planifikimi i projekteve me përparësi rehabilitimin e lumit Mat së bashku me projekte me Bashkitë e tjera që preken nga Baseni I Matit për manaxhimin e integruar të këtij baseni.
- Ndërmarrja e projekteve që synojnë uljen e ndotjes në lumë si projekte për parandalimin e derdhjes së ujërave të ndotur në lumë, të mbetjeve industriale dhe të gjitha aktivitetet që ndikojnë në ndotjen e ujërave të tij.

Përdorimi i tokës dhe Infrastrukturave

- Përmirësimi i infrastrukturës së ujësjellësit e cila është e amortizuar dhe zgjerimi i saj në gjithë territorin.
- Rehabilitimi i infrastrukturës bujqësore dhe specifikisht ndërhyrje fizike në sistemin ujërave të ndotur të cilat janë të patrajtuar dhe zgjerimin e tij në gjithë territorin.
- Për shkak të mungesës së rrjetit infrastrukturor rekomandohet sigurimi i fondeve për përmirësimin e infrastrukturës rrugore brenda territorit të Bashkisë e cila konsiston në shtimin e sipërfaqeve të shturara rrugore në zonat e pa aksesueshme.
- Përmirësimi i cilesive fizike të infrastrukturës rrugore, dhe hapjen e akseve të reja, me qëllim lehtësimin e aksesueshmerisë në të gjithë territorin e bashkisë.

Zhvillimi Ekonomik dhe Mirëqenia sociale

- Nxitja për krijimin e shoqatave të fermerëve me qëllim nxitjen e bashkëpunimit dhe partneriteteve për ekonomizimin e tokës bujqësore dhe për mundësi të reja të tregtimit të tyre.
- Përmirësimi i kushteve fizike të objekteve ambulancave dhe qendrave shëndetësore si dhe optimizimi i shërbimit që ofrojnë.
- Rekomandohet krijimi i hapësirave të dedikuara për aktivitete argëtimi.
- Nxitja e krijimit të fermave bujqësore në njësitë administrative të Bashkisë që kanë potencial të furnizojnë bizneset prodhuese dhe tregtuese në qytet.

- Ulja e shkallës së papunësisë duke hapur vende të reja pune.
- Hapja e shkollave profesionale të orjetuara drejt, turizmit, agroturizmit, bujqësisë, blegtorisë etj. Me qëllim profilizimin dhe rritjen e standarteve arsimore.

Qeverisje dhe Financat Vendore

- Nxitja e bashkëpunimit ndërbshtetarak për maksimizimin e potencialeve të trashëgimisë kulturore në funksion të zhvillimit të turizmit si element të rëndësishëm të ekonomisë në Bashki.

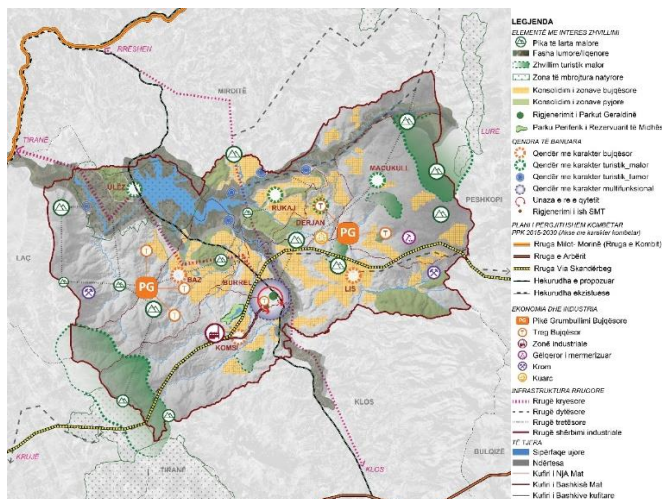
Thithja e fondeve për projekte mjedisore dhe infrastrukturore nga agjencitë qeveritare dhe donatorë të ndryshëm.

2. Strategjia e Territorit e Përmbledhur

Vizioni i zhvillimit të Bashkisë Mat ka ardhur si rezultat gjetjeve të analizës së territorit të harmonizuara me mendimet dhe idetë e qytetarëve në takimet dhe dëgjimet publike të zhvilluara gjatë procesit të hartimit të këtij dokumenti. Idetë e ardhura nga diskutimet me grupet e interesit dhe janë integruar në këtë vizion. E rëndësishme është të evidentohet fakti që, vizioni i zhvillimit të Matit mbështetet në parashikimet e Planit të Përgjithshëm Kombëtar të hartuar nga Ministria e Zhvillimit Urban dhe Agjencia Kombëtare e Territorit në. Zhvillimi i Matit për 15 vitet e ardhme është si mëposhtë:

“Bashkia Mat, synon harmonizimin e zhvillimit ekonomik, infrastrukturor dhe hapësinor nëpërmjet *mbrojtjes së burimeve natyrore, promovimi i vlerave kulturore dhe historike, zhvillimit bujqësor*, blektoral, *promovimin e ekoturizmit dhe fuqizimin e rolit të saj në rajon* mbështetur në *potencialet minerare dhe hidrike* të saj. Zhvillimi i mëtejshëm i Matit do të ndikojë në *zbutjen e pabarazive sociale* dhe promovimin e zhvillimit intelektual të shoqërisë. Mbi këto themele të qëndrueshme, ndërtojmë përfitimet e shoqërisë së sotme dhe garantojmë që komuniteti të trashëgojë në brezat e ardhshëm një *territor dhe mjedis të shëndetshëm*, të vetëripërsëritshëm krahas një *zhvillimi ekonomik dhe social të qëndrueshëm*”

Figura 1: Harta e Vizionit të ardhshëm në Bashkinë Mat



Burimi: Bashkia Mat dhe Metro POLIS, 2017

Me qëllim konkretizimin e strategjisë së zhvillimit të territorit të Bashkisë Mat, Vizioni i bashkisë është zbrëthyer dhe detajuar më tej në objektiva Strategjike (4) dhe Programe strategjike të zhvillimit. Në këtë mënyrë Bashkia e Matit do të mundet të arrijë më lehtë objektivat e saj strategjike për 15 vitet e ardhshme, duke i lidhur në mënyrë direkte projektet strategjike të cilat impaktojnë drejtëpërdrejtë në zhvillimin ekonomik dhe social të saj.

Vizioni i Bashkisë Mat mbështetet në 5 parime kryesore të cilat i shërbejnë thellimit të potencialeve aktuale të bashkisë Mat si dhe realizimit të zhvillimit të qëndrueshëm e aftgjatë të territorit.

1. Diversifikimi dhe bashkëjetesa e sektorëve të ndryshëm ekonomikë: bujqësi, industry, turizëm dhe ofrimi i shërbimeve
2. Mbrojtja dhe konsolidimi i tokës bujqësore
3. Ruajtja dhe rehabilitimi i mjedisit natyror dhe ujor
4. Lidhja e territorit nëpërmjet akseve parësore automobilistike dhe dytësore peizazhistike/rekreative
5. përmirësimi i kushteve të jetesës nëpërmjet përmirësimit të cilësisë së shërbimeve publike

Parimi i parë, diversifikimi i sektorëve ekonomikë, i përgjigjet karakterit divers të Bashkisë së Matit, si një nga vecantitë me anë të së cilës kjo bashki mundet të konkurojë në rajon.

Në territorin e bashkisë së Matit identifikohen 3 sektorë kryesorë të ekonomisë, që do të jenë motorët e zhvillimit të punësimit për 15 vitet e ardhshme: **bujqësia**, nëpërmjet konsolidimit të tokave bujqësore, rritjen e kapaciteteve njerezore në këtë sektor nëpërmjet hapjes së shkollës profesionale, dhe përmirësimit të infrastrukturave bujqësore si sistemi i ujitjes dhe kullimit, pikave të magazinimit bujqësor etj; **insdustrinë** e nxjerrjes dhe përpunimit të mineraleve dhe industrinë energjitike, si një nga sektorët më të konsoliduar dhe me traditë në bashkinë e Matit dhe në rajonin e specializuar Bulqizë – Mat – Klos; **turizmin** si një nga sektorët drejt zhvillimit në bashkinë e Matit i cili do të nxjerr më tepër në pah vlerat dhe potencialet ende të pazbuluara të trevave Matiane.

Me qëllim sigurimin e bashkëjetesës së këtyre sektorëve, si dhe zhvillim ekonomik të barabartë nga pikëpamja e shtrirjes hapësinore, Vizioni Strategjik i Zhvillimit të territorit mbështete në karakteristikat spikatëse të secilit vendbanim duke propozuar në të njëjtën kohë dhe specializimin e secilit prej vendbanimeve sipas skemës së mëposhtme:

- **Burrel:** qendra kryesore e banuar në Bashkinë Mat i cili ka si sektor prioritar ekonominë dhe aktivitetin e ofrimit të shërbimeve
- **Ulëz:** me sektor të rëndësishëm turizmin dhe peshkimin
- **Komsi:** si qëndër e njësisë administrative sektor primar ka aktivitetin e blegtorisë
- **Baz:** Si sektor primar të zhvilluar ka sektorin e bujqësisë si dhe aktivitetin turistik të ecjes në mal
- **Lis:** si sektor të rëndësishëm ka bujqësinë dhe blegtorinë. Gjithashtu relievi malor favorizon ushtrimin e aktivitetit të ecjes në mal
- **Macukull:** Nga terreni malor ka të favorizuar turizmin dimëror, ecjen në mal. Ka gjithashtu monumente kulturore të cilat i japin vlera turisitike.
- **Derjan:** Sektori i turizmit është favorizues, duke përfshirë monumentet e kulturës, ecjen në mal si dhe aktivitetet që mundësohen në kanion.
- **Rukaj:** Si qëndër e njësisë administrative, si sektor primar ka aktivitetet turistike si peshkimi dhe pikat me interes, shpella dhe kanion.

Në përmbushje të Vizionit të Zhvillimit të Territorit të Bashkisë Mat, dhe në respektim të plotë të parimeve të sipërpërmendura, janë hartuar katër objektiva kryesore të cilat synojnë të specifikojnë fokusin e zhvillimit të bashkisë gjatë viteve të ardhshme. Është synuar që objektivat strategjikë të jenë të prekshëm, specifikë dhe të monitorueshëm për të siguruar zbatueshmërinë e tyre. Për këtë arsye në tabelën e veprimit janë përcaktuar edhe disa tregues monitorimi e vlerësimi për secilin objektiv strategjik të cilët mund të detajohen dhe përmirësohen gjatë punës që bashkia do të kryerë për zbatimin e PPV-së.

Objektivi Strategjik 1: Zhvillimi ekonomik i qëndrueshëm duke ruajtur balancat mes sektorëve dhe në mbështetje të zhvillimit bujqësor/blegtoral dhe agropërpunimit

2. O1P1: Intensifikimi i aktivitetit bujqësor dhe blektoral përmes konsolidimit të fermave bujqësore me mbështetjen vendore (dhe më gjerë)
 - Hartimi i Planit të menaxhimit për konsolidimin e tokave bujqësore.
 - Hapja e qendrave të informimit bujqësor pranë njësisë administrative të bashkisë.
 - Krijimi i shoqatave të prodhuesve të produkteve frutore.
3. O1P2 : Nxitja e aktivitetit agroindustrial për përpunimin e produkteve autentike të Matit
 - Ngritja e baxhove dhe fabrikave të përpunimit të produkteve blegtorale në Nj.A-të Macikull, Rukaj dhe Derjan
4. O1P3: Rritja e numrit të pikave të grumbullimit dhe tregjeve në Bashki dhe diversifikimi i këtyre të fundit në territorin e Bashkisë së Madhe të Matit.
 - Ngritja e pikës së grumbullimit për gështenjën në Nj.A Derjan.
 - Hartimi i projekteve pilot për rehabilitimin e magazinave të lëna pa funksion dhe kthimin e tyre në pika magazinimi bujqësore.
 - Ngritja e një qendre grumbullimi me kapanone frigoriferike.
 - Rijetësimi dhe ndërtimi i tregjeve bujqësore në të gjitha NjA-të.
5. O1P4: Nxitja e aktivitetit artizanal bujqësor, nëpërmjet promovimit dhe marketimit të produkteve autentike në panaiet/ ditët e hapura vendase.
 - Ndërtimi i qendrës multifunktionale për trajnimin dhe pasqyrimin e produkteve artizanale.
 - Organizimi i panaiereve vjetore të produkteve vendase.
6. O1P5: Përmirësimi i cilësisë së produkteve bujqësore, nëpërmjet përmirësimit të infrastrukturës mbështetëse bujqësore dhe mirëmbajtjen e vazhdueshme të rrjetit të kullimit dhe vaditjes.
 - Ndërtimi i Lerave të Ujit në kullotat malore.
 - Krijimi i entiteteve të përpunimit të produkteve blegtorale në të gjitha Nj.A-të.
 - Ndërtimi i thertoresh në Nj.A Komsi.
 - Rehabilitimi dhe pastrimi i kanaleve Vaditëse dhe Kulluese në të gjithë territorin e Bashkisë

Objektivi Strategjik 2: Rritja e konkurrueshmërisë së Bashkisë Mat, nëpërmjet diversifikimit të ekonomisë së saj në rajon dhe përmirësimit të aksesit dhe rrjetit infrastrukturor rrugor

7. O2P1: Nxitja e zhvillimit të ekoturizmit nëpërmjet eksplorimit të zinxhirit të vlerave dhe pajisjen me infrastrukturën e nevojshme mbështetëse.

- Krijimi i skemave të kreditimit për operatorët turistik.
 - Sistemimi i vijës liqenore të Ulëzës dhe pajisja dhe nxitja e aktiviteteve rekreative.
 - Vendosja e sinjalistikës orientuese për të gjitha objektet kulturore, historike, natyrore të cilat kanë vlera turistike.
 - Ngritja e haneve turistike në NjA-të Macukull, Derjan dhe Rukaj
8. O2P2: Nxitja dhe promovimi i turizmit në aspektin gastronomik, natyror dhe historik nëpërmjet krijimit të itinerareve turistike, identifikimit, hartëzimit dhe promovimit të vlerave historiko-kulturore me operatorët e sektorit.
- Hartimi i guidës turistike për Bashkinë e Matit.
 - Ngritja e 4 qendrave të informacionit turistik në Bashkinë Mat
9. O2P3: Rehabilitimi i ish SMT-s në qytetin e Burrelit me qëllim akomodimin e aktiviteteve ekonomike dhe tregut të qytetit.
- Rehabilitimi i ndërtesave në ish zonën e SMT-së dhe kthimi i tyre në gjendjen optimale.
 - Hapja e tregut të qytetit.
 - Përshtatja e një pjese të ndërtesave të SMT-së për hapjen e zyrave dhe Call-Center
10. O2P4: Konsolidimi i zonave industriale dhe nxitja e aktiviteteve ekonomike në segmente të caktuara të territorit.
- Rikonceptimi i segmentit ekonomik në Rrugën Burrel-Rrëshen

Objektivi Strategjik 3: Mbrojtja e burimeve natyrore dhe përmirësimi i kushteve të mjedisit si baza për zhvillimin e turizmit dhe përmirësimin e jetës qytetare në Mat

11. O3P1: Ngritja dhe vënia në funksion e sistemit të menaxhimit të integruar të mbetjeve të ngurta urbane duke stimuluar grumbullimin e diferencuar, reduktimin e tyre, dhe ofruar infrastrukturën për trajtimin e tyre.
- Hartimi i Planit të Menaxhimit të mbetjeve urbane në Bashkinë Mat.
 - Hartimi dhe zbatimi i një projekti pilot për kompostimin e mbetjeve organike në Nja-të Macukull, Rukaj dhe Derjan.
 - Hartimi dhe zbatimi i një projekti pilot për ndarjen e mbetjeve dhe riciklimin e tyre (Ulëz, Burrel).
 - Ngritja e Stacioneve të Transferimit të Mbetjeve Urbane në të paktën 2 NjA.
 - Shtimi i numrit të koshave të mbeturinave në Bashki.
 - Rehabilitimi dhe ndërtimi i venddepozitimeve sanitare në të gjitha NjA-të
12. O3P2: Mbrojtja e tokës dhe shtimi i sipërfaqeve të gjelbërta për të reduktuar erozionin dhe rrëshqitjet e tokave duke ofruar kështu një jetesë dinjitoze të qytetarëve.
- Rehabilitimi i zonave të prekura nga erozioni nëpërmjet metodës së ripyllëzimit.
 - Shtimi i sipërfaqeve të gjelbërta nëpërmjet mbjelljes së pemëve dekorative në qytetin e Burrelit.
 - Rikualifikimi i Parkut Geraldinë dhe kthimi i tij në Kopshtin Botanik të Rajonit.

13. O3P3: Menaxhimi strategjik i burimeve ujore dhe rehabilitimi i shtretërve të lumenjëve dhe zonave të tyre ripariane.
- Rehabilitimi dhe pyllëzimi i brezit mbrojtës të argjinaturës së lumit Mat.
 - Rehabilitimi i shtratit dhe vijës liqenore të liqenit të Ulëzës
14. O3P4 : Marrja e masave për pastrimin e vatrave të nxehta mjedisore dhe për uljen e ndikimit të aktiviteteve industrial në mjedisin e Bashkisë Mat
- Rehabilitimi i venddepozitimit të mbetjeve në NjA Komsi dhe kthimi i tij në gjendjen optimale
15. O3P5 : Shtirirja e rrjetit të KUZ dhe trajtimi mjedisor I ujërave të ndotura urbane
- Ndërtimi i Impaintit të Pastrimit të Ujërave të ndotura.
 - Ndërtimi dhe i Rehabilitimi i sistemit të Kanalaizimeve në të gjitha NjA-të.
16. O3P6 : Menaxhimi Strategjik i fondit pyjor dhe kullosor si baza për zhvillimin e turizmit në bashki
- Hartimi i Planit të Menaxhimit të sipërfaqeve Pyjore dhe Kullosore.
 - Inventarizimi dhe hartëzimi i sipërfaqeve pyjore
 - Përmirësimi i kushteve të pyjeve nëpërmjet ripyllëzimit
17. O3P7 : Nxitja e investimeve publike në lëvizjen e gjelbërt dhe krijimin e itinerareve të gjelbërta në zonat urbane dhe rekreative
- Hapja dhe promovimi i itinerareve të gjelbërta brenda territorit të Bashkisë
- Objektivi Strategjik 4: Orientimi i zhvillimit territorial dhe infrastrukturor me qëllim zbutjen e pabarazive sociale dhe harmonizimin e nevojave të banorëve ekzistues dhe atyre të pritshëm**
18. O4P1 : Lehtësimi i aksesit të njësive administrative të bashkisë, përmes përmirësimit të cilësisë së infrastrukturës ekzistuese dhe hapjen e rrugëve të reja të cilat shkrutojnë dhe përmirëojnë cilësinë e udhëtimit mes njësive administrative dhe lidhjen e tyre me qytetin e Burrelit.
- Përmirësimi i sistemit të ndriçimit rrugor.
 - Ndërtimi i stacionit të mjeteve të transportit të udhëtarëve në Bashkinë Mat, në qytetin e Burrelit.
 - Ndërtimi dhe rehabilitimi i rrugëve urbane dytësore dhe lokale në të gjitha Njësité Administrative.
 - Plotësimi i Unazës së qytetit të Burrelit
19. O4P2 : Nxitja e arsimit profesional për të rritur nivelin e arsimit të popullsisë dhe profilizimin në sektorin bujqësorë me qëllim uljen e nivelit të papunsisë tek të rinjtë.
- Hapja e shkollës profesionale në qytetin e Burrelit.
 - Ngritja e strukturave trajnuese pranë qendrave multifunksionale me qëllim rritjen e nivelit të arsimit

20. *O4P3* : Zhvillimi social-kulturor, dhe sportiv i popullsisë nëpërmjet rehabilitimit të infrastrukturave ekzistuese dhe rijetësimin e aktiviteteve tradicionale
- Rikonstruksioni i objekteve të traditës në qytetin e Burrelit.
 - Ngritja e terreneve sportive në Nja-të Komsj, Baz, Lis dhe Macukull.
 - Rikonstruksioni i Stadiumit “Liri Ballabani” në Qytetin e Burrelit.
 - Rikonstruksioni i Pallatit të Sportit “Ferit Hysa”.
 - Restaurim i një kulle Matiane si model për promovimin e turizmit familjar.
 - Rijetësimi i Bibliotekës së qytetit të Burrelit.
 - Ndërtimi i Muzeut Etnografik në Macukull
21. *O4P4* : Përmirësimi i shërbimit shëndetësor nëpërmjet përmirësimit të cilësisë së strukturave shëndetësore dhe rihapjen e spitalit të Burrelit
- Rikonstruksioni dhe hapja e qendrave të reja shëndetësore në të gjitha NjA-të
22. *O4P5* : Mbështetja e familjeve në nevojë dhe grupeve të disavantazuara nëpërmjet ndërtimit të banesave sociale dhe qendrave sociale në mbështetje të tyre.
- Rehabilitimi i qendrës për të Moshuarit në qytetin e Burrelit.
 - Ndërtimi i bllokut të dytë të banesave sociale për të pastrehët
23. *O4P6* : Përmirësimi dhe rehabilitimi i hapësirave të banimit dhe atyre publike në qytetin e Burrelit dhe rijetësimin të qendrave të njësive administrative, përmes instrumenteve financiare të PPP-ve dhe dizajnit urban
- Rikualifikimi i Blloqeve të Banimit në qytetin e Burrelit.
 - Riorganizimi i vend-parkimeve publike në qytetin e Burrelit.
 - Ridizenjimi i shesheve qëndrore dhe rijetësimi i qendrave të Njësive Administrative.
 - Ngritja e qendrave kulturore në të gjitha njësitë administrative, duke rijetësuar ndërtesat e ish-komunave.
24. *O4P7* : Përmirësimi i infrastrukturës së furnizimit me ujë të pijshëm duke siguruar menaxhimin e integruar të ujësjellësve në të gjithë territorin në administrim
- Ndërtimi i linjës së ujësjellësit në Vig.
 - Ndërtimi dhe rehabilitimi i sistemit të ujit të pijshëm në Gjoçaj, Derjan, Rukaj, Macukull dhe Stojan

24.1. Fashat, zonat dhe qendërsitë

Fashat janë zona përkatësie të elementëve ekzistues territorial, shpesh në një formë gjatësore, të cilat kryesisht shoqërojnë një aks lumor (ose trup uhor), infrastrukturor apo element tjetër që gjeneron zhvillim.

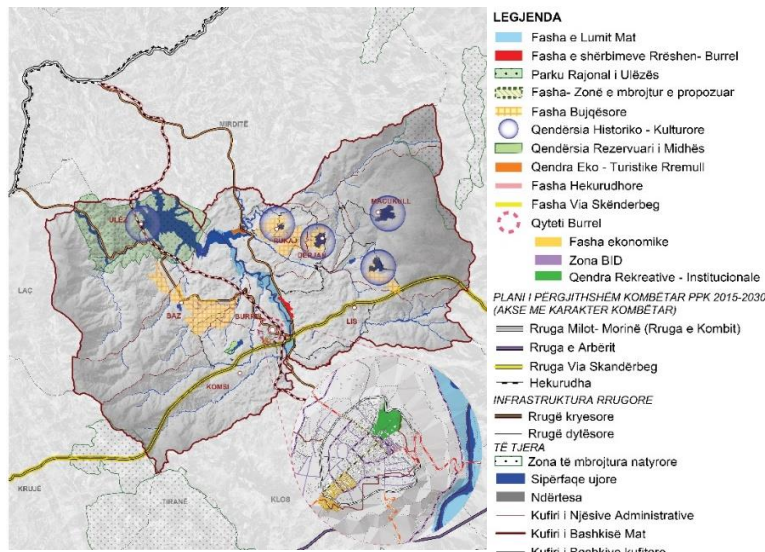
Qendërsitë nga ana tjetër janë nyje të rëndësishme aktivitësh e shërbimesh të karakterit miks apo monofunksional që gjenerojnë zhvillim rreth vetes. Zonat në këtë kuadër janë sipërfaqe të dedikuara një funksioni të vetëm (ose një miksi funksionesh), por që e bejnë të identifikueshme nga zonat e tjera. Në rastin e Bashkisë së Matit, kur zonat nuk kanë një kufi të mirëpërcaktuar janë shprehur edhe në formën e njollave.

Fasha më e rëndësishme në bashkinë e Matit është ajo e Lumit Mat, e cila përfshin trupin ujqor të lumit Mat së bashku me propozimin për ri/ndërtimin e fashës ripariante përgjatë gjithë rrjedhës së tij. Lumi Mat, është një nga elementët qytet/fshat formues në të gjithë krahinën e Matit, duke akomoduar në luginën e tij, pjesën më të madhe të vendbanimeve, dhe tokave të pasura bujqësore të cilat ndër vite kanë nxitur kultivimin e produkteve autentike matiane. Fasha të tjera të cilat merr në konsideratë Plan i Përgjithshëm Vendor i Bashkisë së Matit janë:

- Fasha hekurudhore e cila përkon dhe me propozimin e PPKⁱ për zgjatimin e linjës hekurudhore deri në afërsi të qytetit të Burrelit, e deri më tej në lidhjen me Klosin
- Fasha natyrore/historike e Via Skandërbeg, e cila rivitalizon lidhjen e Burrelit me Krujën, sikundër kthehet dhe në një nga itinerarët më të rëndësishëm historik të mesjetës, i cili shkon deri në Peshkopi
- Fasha ekonomike përgjatë rrugës së Rëshenit, kjo fashë akomodon një sërë shërbimesh dhe industrish të lehta duke nisur nga dalja e qytetit të Burrelit e deri në afërsi të hyrjes për në Njësinë Administrative Lis.

Qendrat më të rëndësishme në Bashkinë e Matit nga pikëpamja natyrore janë 2 Parqet kombëtare ai i Qafë Shtamës dhe Zall Gjoçaj, dhe parku Rajonal i Ulëzës (ky i fundit shihet dhe si qendërsia turistike bregliqenore e Matit).

Figura 2: Fashat dhe qendërsitë, Bashkia Mat



Burimi: Bashkia Mat dhe MetroPOLIS, 2017

Nga pikëpamja e zhvillimit bujqësor e blegtoral, në territorin e Matit dallohen qartazi dy qendra të rëndësishme bujqësore, si Lisi dhe Bazi, të cilat mbartin dhe numrin/sipërfaqet më të mëdha të tokave bujqësore. Konsolidimi i këtyre tokave, dhe kalimi nga bujqësia familjare në bujqësi intensive i kthen këto dy qendra në zonat më të rëndësishme të zhvillimit të bujqësisë në Bashkinë e Matit, të cilat të pajisura me infrastrukturën mbështetëse, i ndihmon ato të konkurojnë në rajon dhe më gjerë.

Në qytetin e Burrelit, si qendra e bashkisë së Madhe Mat, dallojmë gjithashtu një sërë qendrash dhe fashash, të cilat pasurojnë më tej tablonë e ofrimit të shërbimeve. Pjesa më e madhe e tyre është shpjeguar në mënyrë më të detajuar në seksionin më poshtë “Transformimet Strategjike dhe ndërhyrjet në territor”

24.2. Transformimet Strategjike dhe platforma e ndërhyrjeve në territor

1. **Bulevardi rekreativ i Lumit Mat:** Lumi i Matit përbën shtyllën kryesore jo vetëm të bashkisë së Madhe të Matit por edhe të rrethit me të njëjtin emër. Ky lum përbën boshtin kryesor hidrografik të bashkisë, dhe është elementi më i fortë qytet/fshat formues. Vendbanimet matia, (veç atyre malore) janë pozicionuar në pjesën më të madhe në luginën e Matit, gjithnjë në afërsi të këtij lumi. Në pika të veçanta brigjet e lumit të matit janë përdorur si hapësira spontane për plazh, apo ballkone peizazhistike. Planet territorial të kohës së Zogut, e shihnin lumin Mat, të lundrueshëm, një “rrugë” lidhëse nga Klosi e deri në Daljen e tij në Ulëz, Shkopet e më tej. Në kushtet e sotshme lundrueshmëria e këtij lumi mund të kufizohet vetëm në pjesën lidhëse me Liqenin e Ulëzës dhe të shkopesit, sikurse dhe në zhvillimin e sporteve ujore (rafting psh) nga Klosi e deri në afërsi të Batrës.
Plani i Përgjithshëm Vendor i Bashkisë së Matit parashikon hapjen e një bulevardi rekreativ përgjatë gjithë rrjedhës së lumit në territorin e Bashkisë, Ky itinerar ndjek të gjithë rrjedhën e lumit Mat, duke mundësuar lidhje më të mira të të gjithë vendbanimeve përgjatë luginës me elementët e fortë natyrorë peizazhistikë që ofron kjo fashë dhe përfundon deri në afërsi të qytezës së Ulëzës ku lidhet me rrugët peizazhistike të Ulëzës duke u kthyer në një itinerar magjepsës breglumor. Ky aks parashikon të jetë i pajisur me korsi bicikletash dhe xhepa të gjerë pushimi, me qëllim që turistët/qyetarët të kenë mundësi të shijojnë pamjet soditëse të Matit.
2. **Hapësira sportive:** Mati ka një traditë të vjetër në fushën e sportit, kjo veçanërisht e lidhur dhe me mbajtjen e një sërë konkursesh rajonale dhe kombëtare të lojrave me dore (më parë këto konkurse mbaheshin në Pallatin e Sportit të Burrelit). Plani, për të mbështetur frymën e lartë sportive, parashikon ndërmarrjen e një sërë projektesh për ndërtimin apo përmirësimin e hapësirave sportive në të gjithë territorin. Rehabilitimi i stadiumit të qytetit dhe pajisja e tij me të gjithë elementët e domosdoshëm do ta kthejnë këtë pikë në qendrën më të madhe sportive të kësaj bashkie. Nga ana tjetër, rehabilitimi i fushave të sportit, rehabilitimi i Pallatit të sportit dhe hapja e qendrave të reja sportive në njësitë administrative do të kompletojnë tablonë e projekteve në kuadër të sportit në bashkinë e Matit.

Figura 3: Rivitalizimi i Stadiumit të qytetit të Burrelit



Burimi: Bashkia Mat dhe MetroPOLIS, 2017

3. **Amfiteatri i Burrelit dhe Kopshti i Mbretëreshës:** Parku “Mbretëresha Geraldinë” është padyshim një nga simbolet më të vyera mbretërore të qytetit të Burrelit dhe Bashkisë së Matit në tërësi. Në vitin 1935, Geraldina, Mbretëresha e shqipëtarëve vendosi të ngrejë në Burrel një park (kopësht botanic) si dhuratë për Matin dhe Matianët, në nder dhe të vendlindjes së Mbretit Ahmet Zogu. Edhe 81 vjet më pas, parku që mban emrin e mbretëreshës, i vendosur në pjesën veriore të qytetit të Burrelit, është ndër parqet me bimësinë më të rrallë jo vetëm në vendin tonë por edhe në Ballkan. Për të pasuruar parkun, mbretëresha solli disa nga bimët dhe drurët më të rrallë të kohës si Dëllinja Gri, Cedrus-i, Sofratika, Croptomerja Japoneze etj. Fatkeqësisht një pjesë e madhe e tyre u morën dhe u vendosën në Kopshtin Botanik të Tiranës në parkun e liqenit artificial.

Plani i përgjithshëm vendor, synon rivitalizimin e këtij parku dhe kthimin e tij në Kopsht Botanik nëpërmjet ristrukturimit dhe mbjelljes së një sërë bimësh dhe drurësh për ti rikthyer këtij parku hijeshinë e dikurshme. Kopshti i ri Botanik, do të jetë i vetmi në rajonin verior të Shqipërisë, dhe një nga destinacionet kryesore për turizmin, dhe banorët e qytetit pasditeve të gjata të verës.

Krahas këtij parku, në anën e majtë të tij, relievi ka krijuar në formën më natyrale të tij, atë që banorët e quajnë amfiteatri i qytetit. Përshkallëzimi i kodrinës e cila zbret më tej deri në brigjet e lumit, është një nga strukturat natyrore më atraktive për qytetin. Plani i përgjithshëm vendor i Bashkisë së Matit, parashikon hapjen e itinerareve të reja për këmbësorët dhe bicikletat përgjatë “amfiteatrit” duke mundësuar një lidhje natyrore mes parkut Geraldinë dhe më tej deri në birgjet e lumit Mat. Ambjentet e këtij parku, Bashkia e Matit mundet të organizojë një sërë aktiviteteve përgjatë gjithë vitit, si kinematë e hapura verore, koncerte dhe festivale, ditë të vecanta të ekspozimit dhe tregëtimit të produkteve artizanale etj. Në secilin nga rastet Bashkia e Matit duhet të sigurohet në përdorimin e materialeve të lehta dhe të lëvizshme (të përkohshme) gjatë mbajtjes së këtyre aktiviteteve.

Figura 4: Transformimi i mundshëm i Amfiteatrit të Burrelit, Bashkia Mat



Burimi: Bashkia Mat dhe MetroPOLIS, 2017

4. **Peizazh për një jetë të shëndetshme:** Krijimi i bazës për një ekosistem të vetëripërtitshëm është çelësi i jetëgjatësisë së zhvillimit në bashki, sidomos në paraprirje të skenarëve të ndryshimeve klimatike. Ndërtimi i një matrice natyrore të integruar dhe të lidhur në të gjithë territorin e bashkisë, pavarësisht karakterit të secilit prej vendbanimeve është ndër transformimet madhore të Bashkisë së Matit. Ky peizazh zhvillohet fuqishëm në zonat kodrinore e malore, të cilat kufizojnë bashkinë e Matit me bashkitë e tjera fqinje, në 3 sistet e mrekullueshme të Parqeve Kombëtare dhe parkut Rajonal të Ulëzës dhe depërton në zonat urbane duke ndjekur rrjedhat e sipërfaqeve të larmishme ujore të ofruara nga një seri përrenjsh. Kryesisht në zonën kodrinore, e cila mbart dhe potencialin më të madh të fondit pyjor të kësaj bashkie propozohet lidhja e peizazheve të fragmentuara me puje natyrore, ndërsa për lumenjtë duhet të rikrijohet zona ripariene, që në mjaft raste është eliminuar me qëllim hapjen e tokave bujqësore, apo edhe raste ekstreme të ndërtimit të njësive të banimit fare branë shtratit të Lumit të Matit.. Mirëpo kjo ka ndikuar në dëmtimin e brigjeve dhe erozionin e tyre, shtimin e sedimenteve dhe dëmtimin e tokës bujqësore të krijuar në zonën ripariene.

Figura 5: Ngritja e pikave të vrojtimit në zonat peizazhistike



Burimi: Bashkia Mat dhe MetroPOLIS

5. **Infrastruktura miqësore ndaj mjedisit:** Në mbështetje të vizionit dhe objektivave strategjike të Bashkisë Mat për krijimin e një mjedisi të shëndetshëm për të gjithë qytetarët, PPV parashikon ngritjen e një sërë infrastrukturash të menaxhimit të mbetjeve. Pikësëpari në Bashkinë e Matit parashikohet të operojnë dy stacione transferimi të mbetjeve të ngurta. Këto dy stacione projektohen me kapacitet e përshtatshme për të përballuar fluksin e mbetjeve nga të gjitha njësitet administrative të Matit. Shpërndarja e tyre do të bëhet në mënyrë të tillë që të eliminojë kostot e transferimit nga çdo njësi administrative. Në mbështetje të bujqësisë, por edhe si një nga incentivat më të mira për të mbështetur riciklimin, PPV parashikon ngritjen e dy pikave të kompostimit. PPV gjithashtu propozon ngritjen e Impiantit të Trajtimit të Ujërave të ndotura për qytetin e Burrelit i cili paraqet dhe numrin më të madh të banorëve të lidhur me rrjetin e kanalizimeve
6. **Akses për çdo vendbanim matian:** Krijimi i lidhjeve më të mira infrastrukturore është kryefjala e zhvillimit territorial të Bashkisë së Matit. Në këtë kuadër Bashkia e Matit, si një nga objektivat e saj më të rëndësishëm strategjike për zhvillimin e territorit, synon pikësëpari përmirësimin e të gjitha lidhjeve infrastrukturore nëpërmjet Njësiv Administrative dhe qendrës, Burrelit e më tej në lidhjet më të mira me dy arteriet kryesore të Bashkisë. Nëpërmjet përmirësimit të sistemit infrastrukturor, dhe prezantimit të një plani të mirë të transportit publik, qytetarët matian do të kenë mundësi më të mëdha të lëvizjes brenda territorit të tyre,

integrimin në tregun lokal, eksportimin e produkteve të tyre bujqësore dhe promovimin më të mirë të turizmit në secilin prej vendbanimeve. Plani i infrastrukturave së bashku me ndërhyrjet në infrastrukturë detajohet në Kapitullin më poshtë.

24.3. Zonat kryesore të zhvillimit ekonomik dhe atyre me prioritet zhvillimi urban

Zonat e dedikuara ekonomike: Mbështetja e aktivitetit bujqësor, promovimi i turizmit, diversifikimi i ekonomisë dhe mbështetja e industrive të lehta përpunuese si promotorët kryesorë të zhvillimit ekonomik të Matit janë objektivat kryesorë të zhvillimit të territorit të Bashkisë Mat në 15 vitet e ardhshme. Për të mbështetur këtë zhvillim, PPV-ja ka parashikuar një rrjet të dedikuar zonash ekonomike. **Zona më e rëndësishme ekonomike mbetet ajo e ish SMT-së** në qytetin e Burrelit. Nëpërmjet rikonceptimit dhe rizhvillimit PPV - ja parashikon vënien në përdorim të infrastrukturave ekzistuese dhe ish ndërtesave industrial për të akomoduar një numër të madh industrish (kryesisht industry të lehta përpunuese) dhe biznesesh. Kjo zonë shfaqet mjaft e favorizuar edhe për shkak të afërsisë me unazën e qytetit të burrelit, nëpërmjet të cilës lehtësohet ndjeshëm aksesit drejt transportit ndërbashkiak dhe për importin/eksportin e të mirave në nivel ndërbashkiak e më gjerë në rajon.

Rehabilitimi i tregut ekzistues ushqimor, dhe ngritja në të të pikave frigoriferike, mbështetur nga ngritja e pikave të grumbullimit për produktet bujqësore dhe veçanërisht atë të Gështenjës në Rukaj e Macukull, kthehen në pika të rëndësishme ekonomike për zhvillimin e mëtejshëm ekonomik të bashkisë së Matit.

Kësaj skeme i bashkangjitet edhe **segmenti ekonomik në rrugën drejt rrëshenit** i cili në pjesë të caktuara të tij (dalja e burrelit deri në hyrje të Burgajetit), zona e Rremullit etj. akomodojnë biznese të cilat operojnë në fushën e shërbimeve dhe bujqësisë.

Figura 6: Shembull i ndërtimit të pikave të grumbullimit në territorin e Bashkisë së Matit



Burimi: Bashkia Mat dhe MetroPOLIS, 2017

Figura 7: Rehabilitimi i ish SMT-së, qyteti i Burrelit



Burimi: Bashkia Mat dhe MetroPOLIS, 2017

Zonat me prioritet Zhvillimi urban: Rigjenerimi i qendrave të njësive administrative, sikurse është përmendur më sipër, nuk synon vetëm kthimin e këtyre zonave në hapësira publike të suksesshme dhe të aksesueshme. PPV-ja synon që nëpërmjet rigjenerimit të tyre të plotësojë të gjitha njësitë administrative me shërbimet bazike për një cilësi jetese më të mirë për banorët e çdo njësie të Matit. Përmirësimi i cilësisë së infrastrukturave të shkollave, kopshteve dhe çerdheve duke zgjeruar hapësirat për mësim, duke i pajisur me kopshte të brendshme, laboratorë, palestra etj. është një nga ndërhyrjet kryesore të cilat do të ndodhin në qendërsitë e shërbimeve komunitare. Ky projekt gjithashtu synon kthimin e ndërtesave të ish-komunave në hapësira për krijimin e qendrave kulturore dhe rinore, qendrave për të moshuar etj.

Megjithatë Bashkia e Matit, si pasojë edhe e një presioni të ulët të zhvillimit, apo kërkesa të pakta për leje ndërtimi parashikon një numër të vogël të qendrave apo zonave me prioritet zhvillimi urban, duke u fokusuar në këtë më mënyrë në konsolidimin e vendbanimeve ekzistuese.

Në këtë kuadër qendra e Bashkisë qyteti i Burrelit është njësia administrative e cila është parashikuar të akomodojë dhe numrin më të madh të zhvillimeve të pritshme urbane. brenda kësaj njësie janë parashikuar disa zona të cilat nga pikëpamja e zhvillimit paraqiten si prioritare:

- a. **Lagjia e Re:** Kjo zonë e shtrirë në pjesën jug perëndimore të qytetit të Burrelit, parashikon të akomodojë pjesën më të madhe të zhvillimeve urbane në vitet në vazhdim. E karakterizuar nga ndërtime individuale deri në trek ate, vec banimit në këtë zonë

parashikohet dhe ngritja e terreneve sportive dhe hapësirave rekreative dhe argëtuese sikurse dhe pajisja me infrastrukturën e nevojshme lloko.

- b. **Zona qëndrore e Burrelit**, karakterizohet nga zhvillim me ndërtesa shumëfamiljare deri në 5 kate, me nevojën emergjente për ndërhyrje kryesisht të karakterit rikonstruktues, kjo zonë e kufizuar dhe nga cardo-decumanosi (aksi kryesor i qytetit) pritet të jetë zona me presionin më të lartë të zhvillimit në qytetin në Burrelit. Vec banimit kjo zonë parashikon dhe akomodimin e një sërë shërbimesh, duke rindërtuar në këtë mënyrë të gjithë karakterin e rrugës kryesore mbi të cilën shtrihet
- c. **Ish zona informale:** ndonëse e etiketuar si e tillë dhe nga vendasit, kjo zonë prej vitesh nuk është më informale, të paktën ligjërisht. Pjesa më e madhe e ndërtesave kanë kryer tashmë legalizimin, dhe procesi i urbanizimit po pasohet nga ndërhyrje të bashkisë mat për pajisjen me infrastrukturën e nevojshme. Megjithatë kjo zonë ende ka presion të zhvillimit duke u kthyer në këtë mënyrë një nga zonat prioritare të zhvillimit urbane (mbushje urbane referuar mënyrës së ndërhyrjes) e cila do të akomodojë zona të banimit dhe shërbimeve, kryesisht ndërtesa një familjare 2-3 kate.

Zona të tjera të cilat paraqesin prioritet të zhvillimit urban, janë padyshim qyteza e Ulëzës, me një karakter tashmë të formuar të tipologjisë urbane, Zona bregliqenore e njësisë administrative Rukaj e cila do të akomodojë një pjesë të madhe të shërbimeve dhe ndërtesa me karakter turistik (ndërtesa të lehta druri për qëllime turizmi).

Figura 8: Rivitalizimi i qendrave të banuara



Burimi: Bashkia Mat dhe MetroPOLIS, 2017

3. Plani i Zhvillimit të Territorit i Përmbledhur

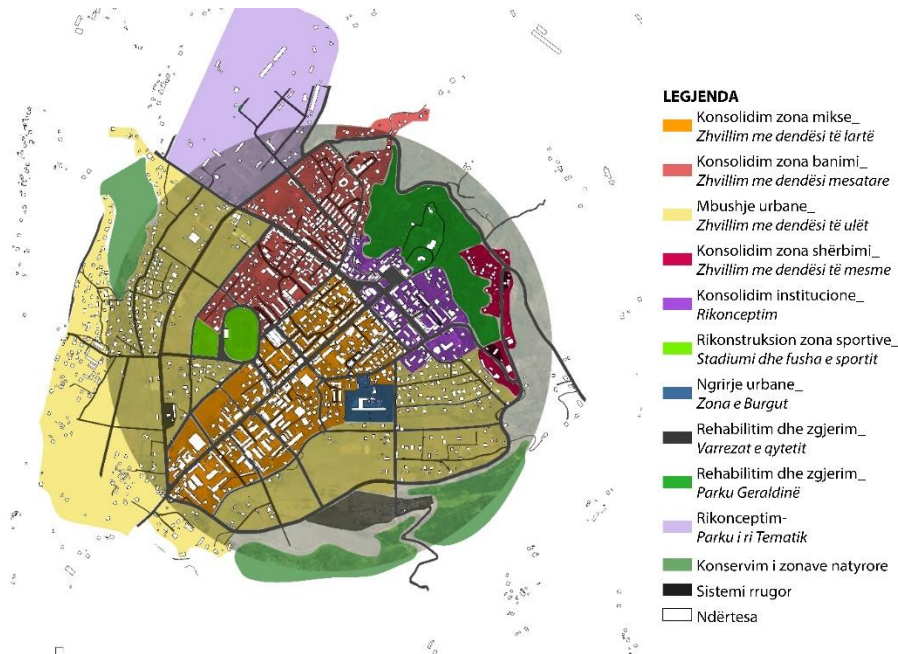
3.1. Platforma e ndërhyrjeve në territor

Ndërsa transformimet strategjike të territorit kanë rëndësi dhe efekt katalitik, janë zonat e tjera të territorit ato në të cilat banorët kryejnë aktivitetin e tyre të përditshëm dhe jetojnë. Në përgjithëso këto përbejnë zonat e banimit, ku në të shumtën e rasteve akomodojnë dhe një sërë shërbimesh, aktivitetesh institucionale e tregëtare, zona rekreative etj. Nga ana tjetër janë dhe territoret bujqësore e natyrore (në disa raste edhe të gërshetuara me banimin e shërbimet) parimi i zhvillimit të së cilave është ruajtja (konservimi) konsolidimi dhe ripërtëritja në ato segmente/fragmente ku është ndërprerë habitati natyror. Plani i zhvillimit të territorit ofron një platform të mënyrës sesi duhet të ndërhyet në këto zona me qëllim sigurimin e jetëgjatësisë dhe qëndrueshmërisë së tyre përkrah përmirësimit cilësor të tyre.

Nga pikëpamja metodologjike, mënyrat e ndërhyrjeve bazohen në: tipologjinë hapësinore e ndërtimore që kanë aktualisht territoret dhe vendbanimet e ndryshme në bashki; analizën e strehimit, cilësisë së strukturave dhe territoreve, treguesit ekzistues të zhvillimit (intensitet, koeficient i shfrytëzimit të tokës për ndërtim, hapësirë publike dhe rrugë, dendësitë etj.) analizën e peizazhit natyror dhe fragmentimin e tij, interes e bashkisë e të komunitetit për të intensifikuar zhvillimin e zonave të banimit në të ardhmen.

Si rrjedhojë, platform e bashkisë për mënyrat e ndërhyrjeve në territory bazohet në këto masa:

Figura 9: Platforma e ndërhyrjeve, qyteti i Burrelit

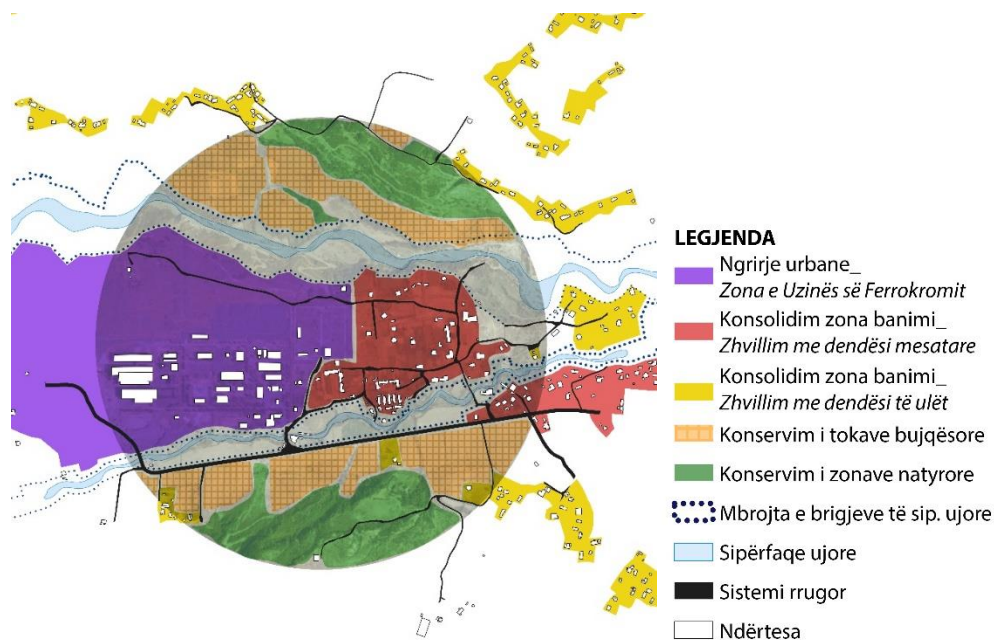


Burimi: Bashkia Mat dhe MetroPOLIS, 2017

1. **Plotësimin me rrjet rrugor** të niveleve të ndryshme, të të gjithë zonave të banuara dhe ristrukturimin e infrastrukturës publike kudo që është e nevojshme, nëpërmjet shtimit dhe eficientimit të itinerareve të transportit publik me qëllim rritjen e aksesit mes Burrelit dhe qendrave rurale, dhe lidhjen e këtyre të fundit me rrjetin rajonal të lëvizjes.

2. **Ripërtëritjen e zonave** që kanë humbur funksionin apo cilësinë, sikundër dhe rikonceptimin e zonave që kanë premise, por nuk kanë cilësi të strukturave dhe hapësirës
3. **Konsolidimin dhe/ose mbushjen** e dendësimin e zonave të cilat kanë një tipologji të caktuar, të cilat ja vlen të ruhen dhe të nxitet zhvillimi në to.
4. **Konservimin dhe konsolidimin e tokës bujqësore** dhe ekosistemeve natyrore duke marrë edhe masa për përmirësimin e rigjallërimit të tyre sipas nevojës.
5. **Rehabilitimin mjedisor** dhe, sipas rastit, historik të zonave kryesisht natyrore me qëllim nxjerrjen në pah të vlerave, vënien e tyre në funksion të komunitetit dhe zhvillimit të turizmit alternativ (vernakolar) në zonë.
6. **Rritjen e rivlerësimit e hapësirës publike** jo vetëm në qendrat e qytetit e të vendbanimeve, por edhe në zonat e banimit. Kjo hapësirë në disa raste përcaktohet në hartë/territory se ku do të ndodhet (rastet e përmendura në seksionin e transformimeve strategjike më sipër), dhe në rastet e tjera jepet përmes treguesit të Kshp-sëⁱⁱ. Propozimet për ndërtimin/rikonstruktimin e shkollave, kopshteve, çerdheve, qendrave shëndetësore, qendrave kulturore e sociale janë në funksion të rritjes së hapësirës publike.

Figura 10: Platforma tip e ndërhyrjeve në territor, NjA Komsi



Burimi: Bashkia Mat dhe MetroPOLIS, 2017

Në funksion të këtyre masave, platforma e ndërhyrjeve të territorit në bashki përmban sa më poshtë:

1. Konsolidimin e zonës qendrore të bashkisë së Matit dhe rikualifikimin e zonave të banimit rreth saj. Sheshi Ahmet zogu është edhe aktualisht qendra e Bashkisë së Matit, megjithëse madhështia e tij duket se ka nisur të degradohet nga trafiku i rënduar dhe akomodimi i mjeteve të transportit public dhe zonës së parkimit. Rehabilitimi i kësaj hapësire.
2. Rigjenerimi (ripërtëritja) e qendrave të njëjësive administrative: Zonat rurale të Bashkisë së Matit kanë vetëm funksionin banim dhe ofrojnë pak shërbime në pjesën e qendrës. Shërbimet kufizohen në shumicën e rasteve me dyqane të vogla ushqimore, shkolla, qendra shëndetësore, dhe në rastin e qendrave të njëjësive administrative me ndërtesën e vjetër t

ëish-komunës. Mungesa e shërbimeve të tjera përveçse rrit koston për banorët të cilët duhet ti drejtohen gjithnjë e më shumë qendrës së Burrelit, nga ana tjetër i kthen vendbanimet në zona të fjetura. Rigjenerimi i qendrave të njësisë administrative synon që të shtojë shërbimet në qendrat e NjA-ve dhe të ofrojë hapësira publike të gjelbëruara, hapësira për kopshte/shkolla, apo qendra shëndetësore sipas nevojave dhe propozimeve për infrastrukturave sociale. Rigjenerimi i qendrave të NjA-ve do të ndikojë në përmirësimin e cilësisë së infrastrukturës së rrugëve dhe ndërtesave sikurse dhe jetesës së banorëve.

3. **Rehabilitimi mjedisor i zonave natyrore:** Zonat natyrore janë shpesh-herë të dëmtuara nga aktiviteti njerëzor, si dëmtimi i pyjeve, ndotje e ujërave apo dëme të tjera ekologjike. Përgjatë rrjedhave ujore është propozuar rehabilitimi ose dhe rikrijimi sipas rastit i zonave ripariane dhe përdorimi në pjesë të caktuara i hapësirave të krijuara për plazhe apo aktivitete të tjera rekreative, parqe urbane (Rasti i Rezervuarit të Midhës) etj. Zona të tjera të cilat shfaqin nevojë emergjente për rehabilitimin janë zona e venddepozitimit të mbetjeve urbane pranë Njësisë Administrative Komsi.
4. **Ristrukturimi i infrastrukturës:** Si një nga problematikat kryesore të bashkisë së Matit, ristrukturimi i infrastrukturave ekzistuese dhe krijimi i lidhjeve të reja infrastrukturore në të gjithë territorin, është kryefjala e ndërhyrjeve në bashki. sipas rastit është përmirësuar infrastruktura dhe është propozuar të rehabilitohen segmente të caktuara për ti risjellë në gjendje të mirë fizikisht të gjitha akset ekzistuese, sikurse dhe për të rritur aksesueshmërinë e tyre edhe nëpërmjet propozimit të sistemit të integruar të transporti publik.

3.2.Nyjet kryesore të infrastrukturave dhe hapësirave publike

1. **Aksi Qafë-Shtamë Burrel:** Një nga ndërhyrjet madhore të parashikuara nga Plani i Përgjithshëm Kombëtar, është ndërtimi i aksit që lidh Parkun Kombëtar të Qafë – Shtamës dhe qytetin e Burrelit. K yaks parashikon të shkurtojë ndjeshëm kohën e udhëtimit nga qendra e Bashkisë së Matit drejt atraksionit turistik kombëtar Parkut të Qafë shtamës.Përmirësimi i cilësisë fizike të kësaj rruge jo vetëm e risjell Bashkinë e Matit më pranë atraksioneve turistike natyrore, por gjithashtu mundëson një lidhje alternative të Bashkisë me Bashkinë e Krujës. K yaks bën pjesë në aksin Kombëtar Via Skenderbeg, i cili brenda 15 viteve të zbatimit të PPV-së parashikohet të shtrihet deri në Peshkopi, duke ndjekur gjurmët ekzistuese të itinerarit historik mesjetar.
2. **Stacioni Multimodal i Bashkisë Mat:** Me përmirësimin e sistemit infrastrukturor të Bashkisë së Matit, PPV-ja parashikon gjithashtu dhe strukturimin e një sistemi të integruar të transportit publik, sic shpjegohet dhe në nënkapitujt më poshtë. Me qëllim mirëorganizimin e këtij shërbimi, PPV-ja parashikon ngritjen e stacionit multimodal të Bashkisë Mat në qytetin e Burrelit. Stacioni është parashikuar të pozicionohet në hapësirat e ish magazinës së drurit në Jug Perëndim të qytetit të Burrelit, në përfundim të Bulevardit. Pozicionimi i këtij stacioni në këtë pikë, lehtëson lidhjen e automjeteve me unazën e qytetit të Burrelit e cila lidhet drejtëpërdrejtë dhe më shpjet me arteriet kryesore që lidhin Bashkinë me njësitë e tjera fqinje, duke shmangur rëndimin e trafikut gjatë orëve të pikut në bulevardin kryesor të qytetit.
3. **Parku Periferik i Rezervuarit të Midhës:** vec parkut Rajonal të Liqenit të Ulëzës, i cili është një atraksion turistik për shumë vizitorë vendas dhe të huaj, Bashkia e Matit ofron një sërë pasqyrash ujore dhe zona të rëndësishme peizazhistike të cilat kthehen në vendpushimet e qytetarëve matian cdo periudhë të vitit. Parku periferik i Rezervuarit të Midhës është një nga projektet madhore të propozuara nga PPV-ja e Matit. Shumë pranë qytetit të Burrelit, në

njësine administrative të Komsisë, Rezervuari i Midhës është destinacioni më i afërt liqenor për pjesën më të madhe të banorëve të qytetit. Projekti parashikon rehabilitimin e vijës ujore të rezervuarit, ngritjen e strukturave të lehta të drurit dhe të përkohshme dhe rehabilitimin mjedisor nëpërmjet mbjelljes së drurëve dhe bimëve dekorative.

Rrjetit të hapësirave të gjelbërta i shtohen gjithashtu, parqet e njësive administrative të Macukullit, Rukajt dhe Derjanit, fushat e sportit pranë stadiumit të qytetit, hapësirat sportive të parashikuara në qendrat e çdo njësie administrative, si dhe zonat e plazhit përgjatë lumit të Matit.

Pjesë e rrjetit të hapësirave publike të cilat do ti nënshtrohen rehabilitimit janë edhe pyjet e zonës kodrinore e malore të Bashkisë së Matit të cilat plotësojnë rrjetin e zonave emerald të kësaj Bashkie.

Tabela 1: Bilanci i gjelbërimit publik

Zona e gjelbër	Standardi	Vlera ekzistuese		Vlera e propozuar	
	m ² /banor	m ²	m ² /banor	m ²	m ² /banor
a) Gjelbërim në nivel njësie strukturore	2.5 m ² /banor	0	0	60428	5.6
b) Gjelbërim masiv, parqe e lulishte	4 m ² /banor	28308	2.6	88694	8.3
c) Gjelbërim rrugor, sheshe, brigje ujore në zonë urbane	2.5 m ² /banor	28133	2.6	53991	5.07
ç) a&b&c	9 m ² /banor	56441	5.3	203113	19.1
d) Park periferik	17 m ² /banor	14673	1.3	460644	43.2
dh) ç&d: Gjelbërim i përgjithshëm publik	26 m²/banor	71114	6.6	663757	62.4
e) Fidanishte	PA				
ë) Zonë ripariane	PA	0	0	12263200	453.9
f) Kopsht zoologjik	PA	PA	PA	PA	PA
g) Kopsht botanik	PA	PA	PA	PA	PA
gj) Breza sanitare, zona buferike, breza mbrojtës	PA	0	0	2288181	84.69
h) Pyje (pyllëzim)	PA				
i) Zona të mbrojtura natyrore	PA	4446.3 ha	-	4446.3 ha	-
e-i) Gjelbërim i veçantë	PA	PA	PA	PA	PA

Burimi: Bashkia Mat dhe MetroPOLIS, 2017

Në mënyrë të përgjithshme propozimet për përdorimin e tokës përshkruhen si më poshtë:

Kategoria bazë “banim” (A): Duke u mbështetur në projeksionet dhe skenarët e rritjes së ardhshme të popullsisë në bashkinë Mat, dhe mbështetur në analizën e nevojave për strehim është përlogaritur sipërfaqja e nevojshme për të mbuluar kërkesat e parashikuara për strehim në 15 vitet e ardhshme. Duke patur parasysh potencialin e madh të tokës natyrore, dhe qëllimin për të ruajtur vlerat natyrore dhe peizazhistike të Bashkisë së Matit, dhe duke konsideruar si tepër të nevojshme ruajtjen e tokës bujqësore dhe konsolidimin e saj përgjatë luginës së Matit (perfshi këtu dhe kushtëzimet ligjore për konvertimin e saj në tokë truall), PPV-ja parashikon përgjithësisht zgjerimin e kategorisë Banim në zonën e qytetit të Burrelit. Në njësitë administrative me karakter më rural, për kategorinë banim, PPV-ja fokusohet më tepër në konsolidimin e zhvillimeve ekzistuese, dhe pjesërisht në mbushjen e njësive strukturore.

Në qytetin e Burrelit, ku është përqëndruar pjesa më e madhe e popullsisë, sikurse dhe parashikohet të jenë dhe rritjet më të mëdha të popullsisë në 15 vitet e ardhshme, PPV-ja parashikon shtimin e sipërfaqeve të banimit kryesisht në pjesën Jug-Perëndimore të saj, zona në të cilat procesi i

zhvillimit ka nisur më herët. Zgjerimi i zonave të banimit do të kufizohet me unazën e madhe të qytetit, e cila përfshin brenda saj zonat tashmë të krijuara të banimit. zhvillimi i kësaj kategorie apo zgjerimit të qytetit parashikohet të ndodhë në dy faza, fillimisht nëpërmjet mbushjes urbane të njësive që tashmë kanë nisur një proces zhvillimi, dhe ku toka është truall, dhe më pas nëpërmjet zhvillimit të njësive të reja strukturore, nëpërmjet konvertimit të tokës (nëse do të ketë presion zhvillimi edhe pas përmbushjes së fazës së parë).

Njësitë e kësaj kategorie bazë propozohen pranë infrastrukturave rrugore ekzistuese, të cilat do të nën shtrohen ristrukturimit dhe përmirësimit të cilësisë së tyre, dhe pranë akseve të reja të propozuara rrugore. Në këtë pikëpamje Plani parashikon zgjerimin e qytetit deri në radialen nr.2 në fazën e parë e cila përkon dhe me mbushjen urbane të njësive strukturore, dhe ristrukturimin dhe rikonceptimin e nuklit urban të qytetit të Burrelit.

Krahas sa u tha më sipër, Plani i Përgjithshëm Vendor parashikon ngrirjen e disa njësive të banimit, pjesa më e madhe e të cilave e vendosur në tokat bujqësore pranë shtratit të lumit Mat, në zonën e ish-repartit ushtarak dhe në afërsi të palejuar të infrastrukturës rrugore, kanaleve kulluese dhe vaditëse, duke mos respektuar rregullat e distancave minimale ndaj tyre. Në këto raste, zhvillimi nuk propozohet të priset (përveç rasteve të cilat paraqesin rrezikshmëri të lartë për komunitetin që banon në këto zona), por ndalohe të ndërmerret çdo lloj aktiviteti me karakter ndërtimor. Në perspektivën afatgjatë, me amortizimin e strukturave ekzistuese, këta banorë do të mund të zhvendosen në zonat ku lejohet zhvillimi me qëllim banimi.

Disa nga njësitë strukturore të kategorisë “banim” (A), kryesisht ato të fshatrave të njësive administrative dhe një pjesë e qytetit, do të jenë të përbëra edhe nga sipërfaqe të kategorisë “shërbime”, të natyrës që i shërbejnë zonave të banuara.

Kategoria bazë “industri dhe ekonomi (IE): Indutria, është një nga sektorët me traditën më të vjetër në Bashkinë e Matit, kryesisht ajo energjitike dhe e përpunimit të mineraleve. Bashkia e Matit, sic parashtrohet dhe në Vizionin e PPK-së është pjesë e rëndësishme e clusterit ekonomiko-industrial në sektorin e energjistikës dhe shfrytëzimit të mineraleve së bashku me Bashkitë e Bulqizës dhe Klosit, ku të treja bashkë krijojnë një aglomerat të rëndësishëm industrial/ekonomik në këtësektor.

Në këtë kuadër 2 zonat më të rëndësishme industriale në Bashki janë zona e fabrikës së Ferrokromit në njësinë administrative Komsit dhe zonat e hidrocentraleve të Ulëzës dhe Shkopetit.

Krahas tyre, një zonë tjetër e rëndësishme, por me një karakter të orientuar më tepër drejt industrive të lehta dhe përpunuese, akomodohet në zonën e ish-SMT-së në qytetin e Burrelit. Ky përdorim shfaqet i përzier me kategorinë “shërbime” për t’i pasuruar këto zona me funksione në shërbim të njëri-tjetrit. Për shkak të afërsisë së këtyre dy zonave me njësi të kategorisë “banim”, marrja e masave mjedisore dhe rikrijimi i brezave mbrojtës (zonave buferike rreth tyre) është kusht i padiskutueshëm për zhvillimin e tyre.

Njësi të tjera të kësaj kategorie shfaqen në mënyrë pikësore edhe përgjatë aksit Rrëshen –Burrel kryesisht në dalje të qytetit të burrelit deri ne hyrjen për në Lis. Në secilin nga rastet njësitë e tjera ekonomike dhe të shërbimeve të cilat synojnë të akomodohen përgjatë këtij aksi do të duhet të respektojnë në mënyrë rigoroze distancat e parashikuara nga Kodi Rrugor i Shqipërisë.

Kategoria bazë “bujqësi” (B): Ruajtja dhe konservimi në masën më të gjerë të kësaj kategorie është një nga prioritetet e bashkisë Mat gjatë hartimit të Planit të Përgjithshëm Vendor. Për këtë arsye, në disa raste është propozuar ngrirja e zhvillimeve të shpërhapura në tokë bujqësore të cilat

nuk janë në funksion të bujqësisë. Në njësitë e parashikuara me përdorim toke të kategorisë bazë “bujqësi” nuk janë vendosur koeficientë specific zhvillimi, por siç jepet edhe në rregulloren e zhvillimit, do të lejohet ndërtimi i objekteve me qëllim bujqësor, siç parashikohet në ligjin për bujqësinë dhe planifikimit. Konvertime të mundshme të tokës bujqësore do të bëhen vetëm në njësitë të cilat kanë presion zhvillimi dhe parashikojnë akomodimin e popullsisë së ardhshme (tokat bujqësore në pjesën Jug-Perëndimore të qytetit të Burrelit) dhe konvertime në kategoritë bazë “infrastrukturë” (IN) në rastet kur parashikohen zgjerime të infrastrukturave ekzistuese apo propozimeve të akseve të reja infrastrukturore. Ndërtimet për qëllime dhe në funksion të aktivitetit bujqësor që mund të ndërtohen në tokë bujqësore, përveç rasteve kur Rregullorja e PPV-së parashikon ndryshe, janë:

- stallat për mbarështimin e kafshëve dhe objektet ndihmëse funksionale, të cilat përfshijnë, por nuk kufizohen në, depo silazhi, hangar, silos, ambiente për përpunimin e ushqimeve, sallë mjeljeje, padoqe, plehrishte, depozita uji;
- objektet ndihmëse funksionale, të cilat përfshijnë, por nuk kufizohen në, magazina për standardizimin e prodhimit dhe mbajtjen e pajisjeve, imputeve;
- objektet për tharjen dhe trajtimin paraprak të nevojshëm të produkteve në kultura, të tilla si bimët medicinale etj.;
- objektet për grumbullimin dhe ruajtjen e produkteve bujqësore e blegtorale, përfshirë dhe ato frigoriferike;
- objekte për përpunimin e produkteve primare, bujqësore dhe blegtorale;
- thertoret;
- të tjera që mund të lejojë legjislacioni në fuqi.

Kategoria bazë “shërbime” (S): Ky përdorim parashikohet të sistemohet në aksin qendror të qytetit të Burrelit, kryesisht i përzier me kategorinë bazë “banim” (A) dhe, në raste specifike, me kategorinë bazë “institucione (IS). Në të dyja këto raste funksionet e lejuara përjashtojnë funksionet të cilat shkaktojnë ndotje akustike apo përdorime të tjera të papërputhshme me banimin, duke u kufizuar kryesisht në funksione tregtare, zyra dhe profesione të lira dhe argëtim.

Pjesa tjetër e njësive të kategorisë bazë “shërbime” (S) do të akomodohet brenda ose pranë njësive të kategorisë bazë “industri dhe ekonomi”, në zonën e ish SMT-së dhe njësive strukturore krahas saj dhe pranë Stacionit Qëndror të Transportit të Burrelit, duke u kthyer në kategori plotësuese të Industrisë dhe Ekonomisë dhe Banimit, siç është shprehur edhe më sipër.

Kategoria bazë “përdorime të veçanta” (V): Në këto kategori do të bëjnë pjesë të gjitha ato njësi të cilat në përdorimin ekzistues të tokës i përkasin nënkategorisë “varreza”. Për secilën nga këto njësi, PPV-ja parashikon rehabilitimin e hapësirave për varreza dhe krijimin e brezave mbrojtës të tyre.

Kategoria bazë “ujëra” (U): Kjo kategori përfshin të gjitha sipërfaqet ujore të bashkisë Mat të cilat janë: liqeni i Ulzës dhe i Shkopetit të cilët janë liqenet kryesore në Bashki. Lumi i Matit, si një nga fashat më të rëndësishme rekreative në nivel Bashkie, Rezervuari i Midhës, etj. Në rastet kur kjo kategori është e dëmtuar do të parashikohet rehabilitimi i tyre dhe rindërtimi i zonave ripariante (përgjatë lumit Mat dhe përrenjëve) në zonat ku ajo është zhdukur apo dëmtuar krejtësisht si pasojë e përmytjes si dhe trajtimi peizazhistik i tyre. Për njësitë strukturore, (liqeni I Ulzës, rezervuari i Midhes) përveç trajtimit peizazhistik të tyre parashikohet dhe kthimi i tyre në zona rekreative dhe çlodhëse për banorët e kësaj bashkie.

Kategoria bazë “natyrore” (N): Njësitë strukturore të kësaj kategorie shtrihen në masë të gjerë dhe duket se kufizojnë bashkinë e Matit në dy krahët e saj. Kategoria Natyrore është kategoria më e rëndësishme në Bashkinë e Matit, për shkak dhe të vlerave të pakrahasueshme dhe potencialet e mëdha të zhvillimit të turizmit.

Në këtë kategori, 3 zonat më të rëndësishme sikurse, përmenden edhe më sipër janë ato të Parkut Kombëtar të Qafë-Shtamës dhe Zall Gjocaj (të cilat prekin territorin matian në skajet e tyre) dhe Parku Rajonal i Ulëzës.

Për shkak të aktiviteti bujqësor, ka raste kur sipërfaqet natyrore, dhe vecanërisht ato pyjore janë fragmentuar, duke shpërndarur në këtë mënyrë korridoret natyrore të tyre. PPV-ja parashikon rehabilitimin e të gjitha njësiteve të cilat i përkasin kategorisë bazë “natyrore”, si dhe shtrimin e sipërfaqeve të tyre në rastet kur kemi ndërprerje të habitateve.

Kategoria bazë “trashëgimi dhe monumente kulture” (M): Bashkia e Matit është mjaft e pasur me monumente kulture dhe natyre, si dhe mjaft objekte të Traditës. Kultura dhe Trashëgimia, të ndërthurura me natyrën e pakrahasueshme janë dy potencialet kryesore për zhvillimin e turizmit në Bashkinë Mat. Në të gjitha rastet konservimi strikt i tyre dhe restaurimi në rast nevojë është prioritet i Bashkisë së Matit. Monumentet e tjera natyrore/kulturore, të cilat janë pikësore, janë integruar brenda kategorisë bazë “banim” (A) dhe ruajtja dhe konservimi i tyre parashikohet në masën më maksimale.

Kategoria bazë “institucione” (IS): Plani i Përgjithshëm Vendor nuk parashikon ndryshime në këtë kategori bazë për sa kohë nuk propozohen vendosje të institucioneve të reja administrative në këtë bashki. Megjithatë për të shmangur amortizimin dhe degradimin e mëtejshëm të këtyre strukturave, parashikohet vënia e tyre në përdorim. Një pjesë e hapësirave të ëmshme ndërtesave të komunave, do të shndërrohet në krijimin e shtëpive për të moshuarit, klubeve rinore, qendrave multifunksionale për fëmijët e tjerë.

Kategoria bazë “aktivitete sociale dhe rekreative” (AR): Sipërfaqja e kësaj kategorie pritet të rritet ndjeshëm në bashkinë Mat, kjo jo vetëm si pasojë e propozimeve të planit për hapjen e hapësirave të reja të gjelbra, por dhe si nevojë për hapësira të lira për popullsinë e ardhshme të bashkisë. Shpërndarja e tyre parashikohet në të gjithë territorin e Matit. Në njësitë administrative këto hapësira do të bëhen të mundura kryesisht në qendrat e njësiteve të cilat parashikohet t'i nënshtrohen rigjenerimit. Në qytetin e Burrelit këto sipërfaqe janë parashikuar në zonën e “Amfiteatrit Natyror të Burrelit”, “Parkut Geraldinë”, pallatit të sportit, parkut tematik në zonën e ish reparti ursh tara, brenda lagjeve të banuara etj. Në varësi të vendndodhjes dhe madhësisë, këto hapësira janë konceptuar si parqe/sheshe urbane, fusha sporti, lulishte dhe kënde lojrash.

Shpërndarja e hapësirave të gjelbra sipas çdo njësie administrative tregohet si në tabelën më poshtë, duke siguruar përmbushjen e standardit prej 6.5 m²/banor sipërfaqe parqesh publike.

Kategoria bazë “arsim” (AS): Duke iu referuar analizës së periferialitetit dhe hartës së mbulimit me rreze të shërbimit arsimor në bashkinë Mat, pothuaj të gjitha njësitë administrative shfaqin nevojën për përmirësimin e shërbimit arsimor, pavarësisht se hartat tregojnë për një mbulim të mirë me këtë shërbim. Megjithatë, siç sugjerohet edhe në seksionin e rekomandimeve të planit, parashikohet përmirësimi i cilësisë fizike të shkollave dhe kopshteve (kryesisht në njësitë administrative) dhe zgjerimi i oborreve të shkollave dhe kopshteve të cilat nuk përmbushin standardet e “Rregullores së planifikimit”.

Kategoria bazë “shëndetësi” (SH): PPV-ja parashikon shtimin e kësaj kategorie kryesisht në njësitë administrative Rukaj, Komsj, ku qendrat shëndetësore ose mungojnë, ose nuk përmbushin aspak standardet për ofrimin e shërbimit. Për çdo njësi të kësaj kategorie bazë parashikohet rigjenerimi i strukturave të degraduara shëndetësore, zgjerimi i sipërfaqeve të tyre dhe përmirësimi i cilësisë së shërbimit.

Kategoria bazë “infrastrukturë” (IN): Edhe në këtë rast, sikurse në rastin e kategorisë bazë “banim”, sipërfaqet e propozuara të përdorimit të tokës pritet të rriten. Kjo kategori përfshin të gjitha zgjerimet e mundshme në rrjetin rrugor të mundshëm, duke përfshirë këtu edhe hapjen e akseve të reja për të akomoduar parkimin publik apo rritjen e mundshme si pasojë e parashikimit të ndërtimit të akseve të reja infrastrukturore, të cilat shoqërohen me konvertime (shpesh të pjesshme) të sipërfaqes bujqësore.

Plani i Përgjithshëm Vendor parashikon, gjithashtu, edhe shtimin e kësaj kategorie me qëllim akomodimin e impiantit të trajtimit të ujërave të zeza dhe stacioneve të transferimit dhe pikave të kompostimit të mbetjeve organike. Po ashtu, këto struktura do të rriten për të sistemuar struktura të tjera të nevojshme të rrjeteve të shpërndarjes elektrike dhe telekomunikacionit sipas planeve që do të hartohen nga palët përgjegjëse, në koordinim të plotë me parashikimet e këtij plani.

3.3.Shërbimet dhe Infrastrukturat Publike

Infrastruktura e propozuar në bashkinë Mat synon të krijojë një lidhje më të mirë të zonave dhe të zgjidhi problemet e qarkullimit që ekzistojnë aktualisht. Lexohet qartë që sistemi rrugor në të ardhmen, në zonën urbane do të jentë sistem radial i kombinuar me atë kuadratik.

- Aks lumor (4-6m)

Nisur që nga emërtimi, këto rrugë shtrihen përgjatë rrjedhave ujore, përgjatë lumit Mat. Karakteri që kanë këto rrugë është natyror. Akset krijojnë një lidhje të mirë të zonave natyrore dhe të banuara përgjatë lumit. Përveç funksionit që këto rrugë kanë për të lidhur zonat e banuara përgjatë lumit gjithashtu krijojnë një lidhje më të mirë të njerëzve me elementët e natyrës që ndodhen në territor.

- Arterie

Këto rrugë janë hyrjet kryesore që vijnë nga bashki/zona të tjera në Mat. Funkcioni i këyre rrugëve është të krijojë disa porta hyrëse dhe dalëse për këtë zonë duke ofruar një akses lidhje infrastrukturore sa më të mirë të Matit me bashkitë e tjera.

- Cardo-Decumanos (16-20m)

Në sistemin rrugor ekzistues lexohet qartësisht *Cardo-Decumanos* në qytetin e Burrelit. Kryqëzimi i rrugës kombëtare Tiranë-Peshkopi me rrugën urbane Burrel-Komësi krijon një gjurmë të rëndësishme të sistemit rrugor. Përgjatë këtyre dy akseve ndodhin edhe zhvillimet kryesore në qytet. Zona ekonomike, administrative dhe rekreative janë të vendosura pikërisht në këto akse rrugore. Në zhvillimet e mëtejshme që do të pësojë zona urbane në të ardhmen këto dy akse do të jenë gjurmë të rëndësishme në të cilat do të ndodhin zhvillimet e ardhme urbane, por nuk do të jenë më rrugët që mbartin trafikun kryesor siç ndodh aktualisht. Zhvillimet ekonomike do të përqëndrohen kryesisht në këto rrugë të rëndësishme të qytetit.

- Itenerar bregliqenor (4-6m)

Kjo rrugë me pamje çlodhëse do të shtrihet përgjatë liqenit të Ulëzës. Vlerat e kësaj pasqyre ujore ende nuk aksesohen përgjatë gjithë bregut të liqenit, por vetëm në një pjesë të tij. Natyra e bukur që shtrihet përgjatë liqenit dhe të hapësira e gjelbëruar nuk mund të përdoret nga banorët dhe vizitorët e zonave. Ky itinerar do të jetë rrugë këmbësore dhe për biçikleta, por në pjesë të caktuara (segmenti rrugorë përgjatë liqenit, që shtrihet në Urakë)

- Lidhëse Kryesore (10-12m)

Kategoria e rrugëve lidhëse kryesore synojnë që krijojnë një lidhje më të mirë ndërmjet rrugëve kryesore që shtrihen në territor. Plotësimi i sistemit rrugor është i rëndësishëm për skemën e qarkullimit. Rrugët lidhëse, lidhin zonat e lagjeve me njëra-tjetrën në qytet dhe fshatra.

- Peizazhistike (4-6m)

Rrugët peizazhistike shtrihen në zonat rurale/periferike të bashkisë. Terreni nëpër të cilin kalojnë është kodrinor. Zonat nëpër të cilat kalojnë këto rrugë ofrojnë peizazhe të bukura dhe çlodhëse. Këto rrugë janë të një karakteri natyror dhe nuk janë ndërhyrje të forta në terren. Rrugët peizazhistike ndikojnë në lidhjen e zonave rurale me njëra-tjetrën dhe me zonën urbane.

- Peizazhistike Malore (4-6m)

Janë rrugë të ngjashme për nga karakteri me rrugët peizazhistike, por zonat që lidhin këto rrugë janë malore ose kodrinore.

- Radiale (8-16m)

Janë rrugët më të rëndësishme për skemën e qarkullimit rrugor. Këto rrugë shtrihen në qytetin e Burrelit duke filluar nga qendra dhe duke u përhapur deri pranë lumit Mat. Këto rrugë janë 'pika shkarkimi' për të gjitha rrugët e tjera.

- Rrugë të brendëshme (8-10m)

Lidhin lagjet brenda qytetit dhe shërbejnë për t'iu krijuar akses të gjithë banorëve dhe përdoresve të zonave urbane. Rrugët e brendshme lidhen me rrugët kryesore duke përmirësuar lëvizjen e njerëzve dhe duke lidhur më mirë të gjitha zonat me njëra-tjetrën.

- Unazë (12-16m)

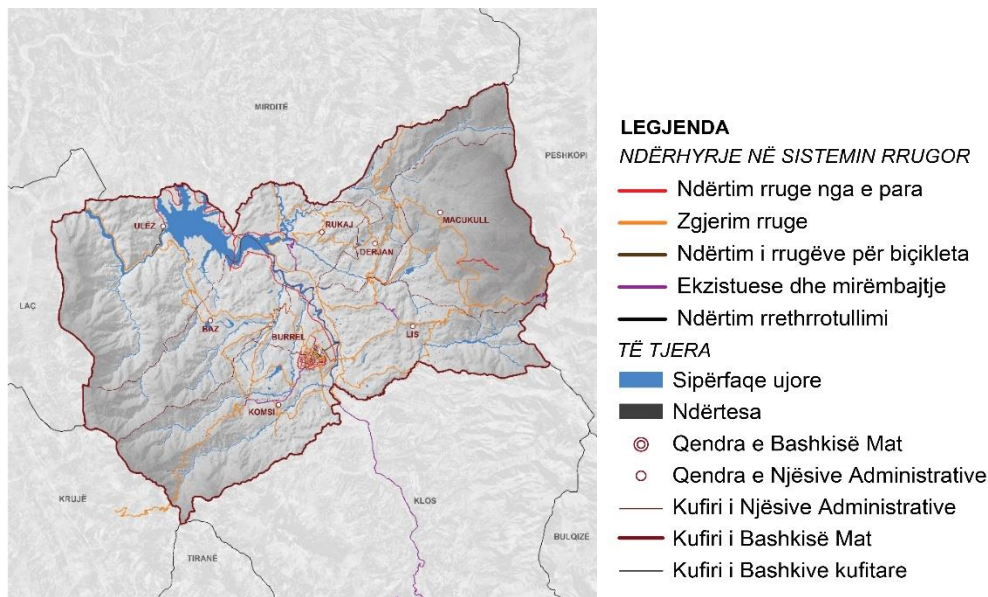
Aktualisht, unaza është pjesërisht e ndërtuar por ende nuk është përfunduar. Segmenti i unazës që do të ndërtohet është nga pjesa veriore e qytetit deri në deri në pjesën perëndimore. Siç mund të kuptojmë vetëm 1/3 e kësaj rruge është ndërtuar aktualisht. Përfundimi i unazës do të ndikojë dukshëm në qarkullimin e automjeteve në qytet. Aktualisht të gjitha automjetet që vijnë nga bashkitë dhe qytete e tjera kalojnë nëpërmjet qendrës së qytetit duke krijuar probleme në lëvizje. Përfundimi i unazës do të krijojë mundësinë e përmirësimit të lëvizjes së automjeteve dhe njerëzve. Unaza do të jetë rrugë urbane kryesore gjerësia e së cilës varion nga 12m deri në 16m ashtu siç e lejon terreni dhe zhvillimet e deritanishme.

- Rurale (8m)

Funksioni i këtyre rrugëve është të lidhin njësitë administrative rurale (ish-komunat) me zonën urbane. Shumica e këtyre rrugëve janë ekzistuese por në disa raste kanë infrastrukturë të dobët. Gjithshtu në disa raste këto rrugë nuk përfundojnë, pra nuk iu ofrojnë akses të gjitha zonave të banuara. Sipas rastit infrastruktura e tyre ka nevojë për përirësim ose ndërtim/përfundim i rrugës.

Sa i përket mënyrës së ndërhyrjes në akset e propozuara të infrastrukturës rrugore ato janë paraqitur sinë hartën më poshtë:

Figura 11: Mënyrat e ndërhyrjeve në infrastrukturë



Burimi: Bashkia Mat dhe MetroPOLIS, 2017

3.4.Ndriçimi i mjediseve publike

Në Bashkinë Mat kemi rreth 6.12 km linear rrjet të shpërndara në 218 akse rrugore me 214 shtylla. Qyteti i Burrelit, ofron shërbimin e ndriçimit publik në 2 sheshet kryesore të tij (Sheshi Demokracia dhe Sheshi Ahmet Zogu) sikurse dhe në një pjesë të konsiderueshme të Parkut Geraldinë.

Duke iu referuar gjetjeve të analizave më sipër, Plani i Përgjithshëm Vendor i bashkisë Mat propozon: Plani propozon shtrirjen dhe ofrimin e shërbimit funksional të ndriçimit në njësitë administrative të cilat kanë problem të konsiderueshme në këtë drejtim. Si dhe ofrimin e shërbimit përgjatë infrastrukturave të propozuara.

Figura 12: Sistemi i propozuar i ndriçimit publik dhe infrastruktura e gjelbër, Burrel



Burimi: Bashkia Mat dhe MetroPOLIS, 2017

3.5.Mbetjet e ngurta

Referuar “Strategjisë kombëtare të menaxhimit të mbetjeve dhe “Planit kombëtar të menaxhimit të mbetjeve”, miratuar me VKM nr. 175, datë 19.1.2011, ndërtimi i një landfilli sanitar në qarkun e Dibrës i takon Peshkopisë, si qendër e këtij qarku, si edhe i lind e drejta që, në bashkëpunim me Bashkinë Mat, Mirditë, Bulqizë dhe Klos të hartojë planin rajonal të menaxhimit të mbetjeve.

Shërbimi i menaxhimit të integruar të mbetjeve në bashkinë Mat duhet të shtrijë infrastrukturën e tij në të gjithë territorin dhe të nisë me grumbullimin e diferencuar të mbetjeve që në pikat e grumbullimit. Propozohet që të hartohet planin lokal të menaxhimit të integruar të mbetjeve për bashkinë Mat, plan i cili do të konsistojë në:

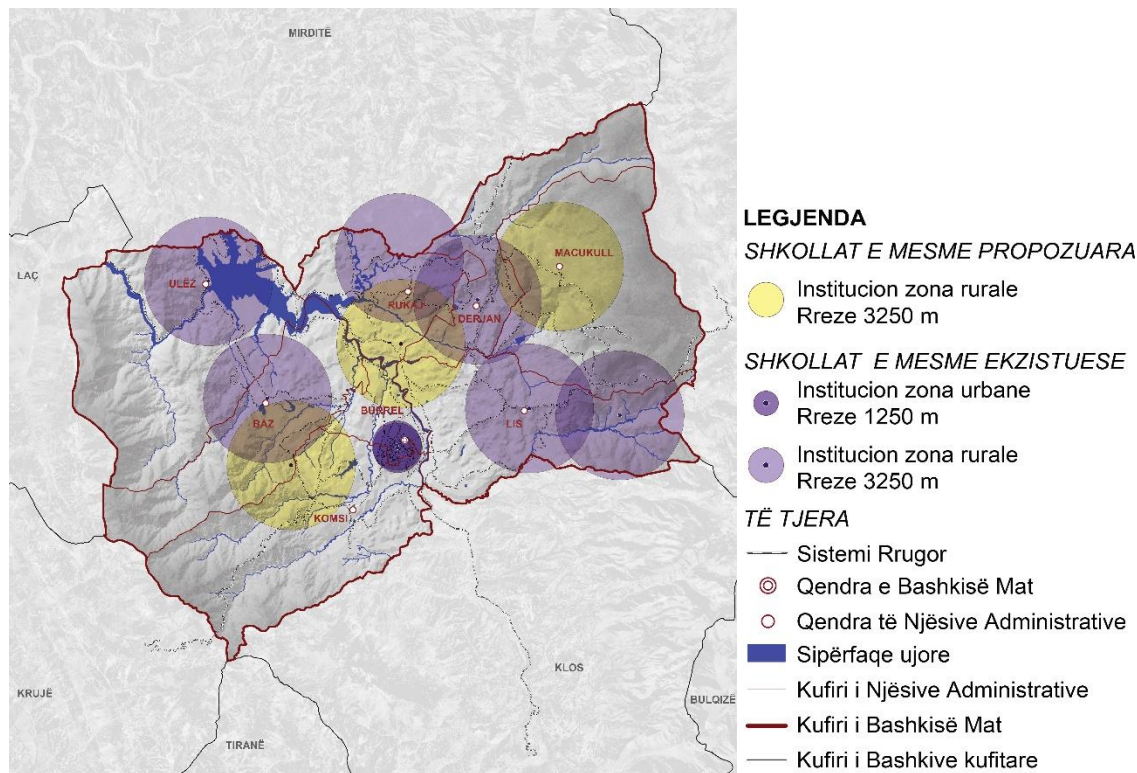
- Vlerësimin e sasisë totale dhe të mercologjisë së mbetjeve.
- Zbatimin e skemave të reduktimit, riciklimit dhe ripërdorimit të mbetjeve, si dhe vlerësimin e potencialit të riciklimit me synim riciklimin e 50% të mbetjeve të riciklueshme,
- Organizimin e shërbimeve dhe operacioneve të menaxhimit të mbetjeve për mbulimin e të gjithë NjA-ve të bashkisë Mat për një periudhë 15-20 vjeçare,
- Rehabilitimin e venddepozitimeve ekzistuese,
- Ndërtimin e dy stacioneve të transferimit të mbetjeve (një në pjesën e poshtme të NjA-së Derjan dhe një ndërmjet Burrelit dhe Bazit.
- Ndërtimi i pikave të kompostimit të mbetjeve organike
- Ofrimin e shërbimit të riciklimit të mbetjeve,
- Sistemet e grumbullimit dhe transportimit të mbetjeve,
- Trajtimin e mbetjeve,
- Organizimin e *landfill*-it, (ne shkallë Qarku)
- Trajtimin e mbetjeve inerte & të rrezikshme,
- Mirëmbajtjen.

Ndërhyrje e menjëhershme nevojitet të parashikohet për rehabilitimin e venddepozitimit të mbetjeve në zonën përgjatë rrugës Burrel - Komsit.

3.6.Infrastrukturat sociale

Duke ju referuar analizës së periferialitetit, dhe analizave për mbulimin me reze të shërbimit arsimor dhe shëndetëesor bashkia Matit, paraqet problem në mbulimin me këtë shërbim. Kjo sigurisht jo nga mungesa e ndërtesave për këtë funksion, por për shkak të degradimit të tyre dhe bllokimit të aktivitetit në disa prej njësive administrative. Qartësisht infrastruktura kryesisht ajo arsimore ka paraqet nevoja emergjente për restaurim dhe rehabilitim. Gjithashtu me qëllim përmbushjen e standardeve të shërbimit arsimor (duke marrë në konsideratë raportin nxënës mësues, dhe numrin e klasave/nxënës), PPV-ja parashikon ndërtimin e minimum 5 shkollave dhe 5 kopshteve në njësitë administrative të Macukullit, Derjanit, Rukajt dhe Lisit.

Figura 13: Propozime mbi shtimin e numrit të shkollave të mesme, Bashkia Mat



Burimi: Bashkia Mat dhe MetroPOLIS, 2017

Po në sektorin e ofrimit të shërbimit arsimor, PPV-ja parashikon hapjen e një shkolle profesionale në qytetin e Burrelit.

Infrastrukturat shëndetësore, krahasuar me shërbimin e arsimit, shfaqen edhe më problematike. Një pjesë e tyre janë jashtë funksionit prej kohësh dhe në raste të tjera, ndërtesa për ofrimin e këtij shërbimi mungon krejtësisht. Në këtë kuadër PPV-ja parashikon hapjen e minimum 6 qendrave shëndetësore, dhe përmirësimin e kushteve të atyre ekzistuese me qëllim mbulimin e plotë të vendbanimeve matiane me këtë shërbim. Nga ana tjetër Spitali i Burrelit, shfaq nevoja të menjëhershme për rehabilitim.

Pjesës së rrejtë të infrastrukturave sociale i bashkangjitet edhe hapja e qendrave kulturore për të rinjtë, e qendrave multifunksionale dhe e ambjenteve për të moshuarit. Për të mbështetur hapjen e këtyre qendrave është menduar të vihen në përdorim ambientet e ish-komunave në çdo njësi administrative, si dhe dhe të rivitalizohen magazinat e vjetra të cilat sot ndodhen jashtë funksionit.

Figura 14: Transformimi i hapësirave publike, Bashkia Mat



Burimi: Bashkia Mat dhe MetroPOLIS, 2017

4. Plani i veprimeve për zbatimin e PPV-së

4.1. Fazat e zbatimit të planit

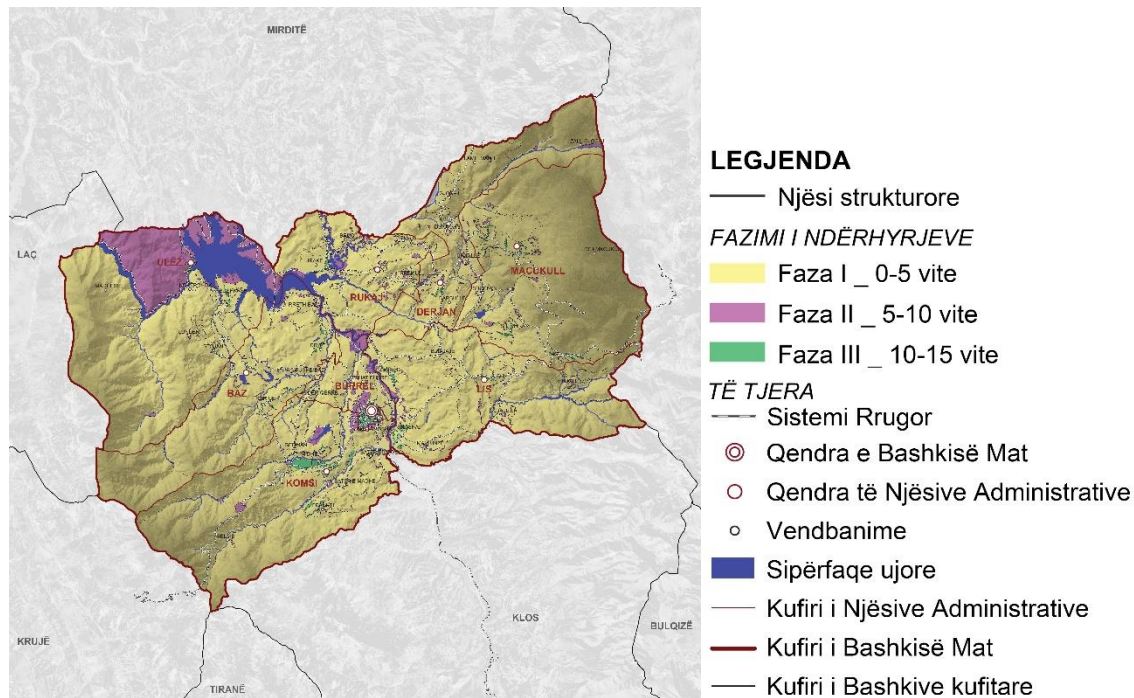
Metodologjia e ndjekur për kryerjen e fazimit të Plani të Përgjithshëm Vendor të Bashkisë Mat, është bërë duke analizuar 3 komponentë kryesorë në 3 periudha të ndryshme kohore. Intervalet kohore të përcaktuara janë si më poshtë:

- Periudha afatshkurtër : 1 deri në 3 vjet
- Periudha afatmesme: 3 deri në 5 vjet
- Periudha afatgjatë: më shumë se 5 vjet

Përcaktimi i perudhës së parë (1 deri në 3 vite) përputhem me periudhën e veprimit të Planit Buxhetor Afatmesëm, duke i dhënë mundësi kështu bashkisë të planifikojë më mirë shpenzimet e saj gjatë kësaj periudhe dhe të ndër marrë masat e nevojshme për rishikim e projekteve dhe mobilizimin e të ardhurave me qëllim realizimin e shpenzimeve kapitale për vitet në vazhdim. Megjithatë një panoramë më të detajuar të fazimit të secilit nga projektet madhore të Bashkisë së Matit e reflekton Plani i Investimeve Kapitale (dokument bashkangjitur Plani të Përgjithshëm Vendor)

Në këtë kuadër Bashkia e Matit parashikon fazimin sipas ndërrhyrjeve në njësitë strukturore si më poshtë:

Figura 15: Fazimi i ndërrhyrjeve në njësitë strukturore, Bashkia Mat



Burimi: Bashkia Mat dhe MetroPOLIS, 2017

Tabela 2: Fazimi i projekteve strategjike, Bashkia Mat

Objektivat dhe projektet prioritare të planit	Faza I 0-3 vjet	Faza II 3-5 vjet	Faza III >5 vite
O1: Zhvillimi ekonomik i qëndrueshëm duke ruajtur balancat mes sektorëve dhe në mbështetje të zhvillimit bujqësor/blegtoral dhe agropërpunimit			
Pr 1: Hartimi i Planit të menaxhimit për konsolidimin e tokave bujqësore			
Pr 2: Hapja e qendrave të informimit bujqësor pranë njësisë administrative të bashkisë			
Pr 3: Krijimi i shoqatave të prodhuesve të produkteve frutore			
Pr 4: Ngritja e baxhove dhe fabrikave të përpunimit të produkteve blegtorale në Nj.A-të Macikull, Rukaj dhe Derjan			
Pr 5: Ngritja e pikës së grumbullimit për gështenjën në Nj.A Derjan			
Pr 6: Hartimi i projekteve pilot për rehabilitimin e magazinave të lëna pa funksion dhe kthimin e tyre në pika magazinimi bujqësore			
Pr 7: Ngritja e një qendre grumbullimi me kapanone frigoriferike			
Pr 8: Rijetësimi dhe ndërtimi i tregjeve bujqësore në të gjitha NjA-të			
Pr 9: Ndërtimi i qendrës multifunksionale për trajnimin dhe pasqyrimin e produkteve artizanale			
Pr 10: Organizimi i panairove vjetore të produkteve vendase			
Pr 11: Ndërtimi i Lerave të Ujit në kullotat malore			
Pr 12: Krijimi i entiteteve të përpunimit të produkteve blegtorale në të gjitha Nj.A-të			
Pr 13: Ndërtimi i thetores në Nja.A Komsj			
Pr 14: Rehabilitimi dhe pastrimi i kanaleve Vaditëse dhe Kulluese në të gjithë territorin e Bashkisë			
O2: Rritja e konkurrueshmërisë së Bashkisë Mat, nëpërmjet diversifikimit të ekonomisë së saj në rajon dhe përmirësimit të aksesit dhe rrjetit infrastrukturor rrugor			
Pr 1: Mbështetja e operatorëve turistik nëpërmjet hulumtimit të skemave të kreditimit			
Pr 2: Sistemimi i vijës liqenore të Ulëzës dhe pajisja dhe nxitja e aktiviteteve rekreative			
Pr 3: Vendosja e sinjalistikës orientuese për të gjitha objektet kulturore, historike, natyrore të cilat kanë vlera turistike			
Pr 4: Ngritja e haneve turistike në NjA-të Macukull, Derjan dhe Rukaj			
Pr 5: Hartimi i guidës turistike për Bashkinë e Matit			
Pr 6: Ngritja e 4 qendrave të informacionit turistik në Bashkinë Mat			
Pr 7: Rehabilitimi i ndërtesave në ish zonën e SMT-së dhe kthimi i tyre në gjendjen optimale			
Pr 8: Hapja e tregut të qytetit			
Pr 9: Përshtatja e një pjese të ndërtesave të SMT-së për hapjen e zyrave dhe Call-Center			
Pr 10: Rikonceptimi i segmentit ekonomik ne Rrugën Burrel-Rrëshen			

O3: Mbrojtja e burimeve natyrore dhe përmirësimi i kushteve të mjedisit si baza për zhvillimin e turizmit dhe përmirësimin e jetës qytetare në Mat			
Pr 1: Hartimi i Planit të Menaxhimit të Integruar të Mbetjeve Urbane në Bashkinë Mat			
Pr 2: Shtrirja e shërbimit të menaxhimit të mbetjeve urbane në të gjithë territorin e Bashkisë Mat			
Pr 3: Hartimi dhe zbatimi i një projekti pilot për kompostimin e mbetjeve organike në Nja-të Macukull, Rukaj dhe Derjan			
Pr 4: Hartimi dhe zbatimi i një projekti pilot për ndarjen e mbetjeve dhe riciklimin e tyre (Ulëz, Burrel)			
Pr 5: Ngritja e Stacioneve të Transferimit të Mbetjeve Urbane në të paktën 2 NjA			
Pr 6: Shtimi/Efiçentimi i shpërndarjes së kontenierëve të mbetjeve në Bashki			
Pr 7: Mbyllja dhe rehabilitimi mjedisor i të gjitha vend-depozitimeve ilegale të mbetjeve urbane në NjA-të e Bashkisë Mat.			
Pr 8: Rehabilitimi i zonave të prekura nga erozioni nëpërmjet metodës së ripyllëzimit			
Pr 9: Shtimi i sipërfaqeve të gjelbërta nëpërmjet mbjelljes së pemëve dekorative në qytetin e Burrelit			
Pr 10: Rikualifikimi i Parkut Geraldinë dhe kthimi i tij në Kopshtin Botanik të Rajonit			
Pr 11: Rehabilitimi dhe pyllëzimi i brezit mbrojtës të lumit Mat			
Pr 12: Ripyllëzimi i parkut të liqenit të Ulëzës			
Pr 14: Pastrimi i lumit Mat nga mbetjet urbane			
Pr 15: Rehabilitimi mjedisor i vend-depozitimit të mbetjeve në NjA Komsj dhe kthimi i tij në gjendjen optimale			
Pr 16: Ndërtimi i Impaintit të Pastrimit të Ujërave të ndotura			
Pr 17: Ndërtimi dhe i Rehabilitimi i sistemit të Kanalaizimeve në të gjitha NjA-të			
Pr 18: Hartimi i Planit të Menaxhimit të fondit Pyjore dhe Kullosore			
Pr 19: Inventarizimi dhe hartëzimi i sipërfaqeve pyjore			
Pr 20: Përmirësimi i kushteve të pyjeve nëpërmjet ripyllëzimit			
Pr 21: Zhvillimi i fushatave të luftimit të procesionares së pishës me teknika bashkëkohore			
Pr 22: Hapja dhe promovimi i itinerareve të gjelbërta brenda territorit të Bashkisë			
O4: Orientimi i zhvillimit territorial dhe infrastrukturor me qëllim zbutjen e pabarazive sociale dhe harmonizimin e nevojave të banorëve ekzistues dhe atyre të pritshëm			
Pr 1: Përmirësimi i sistemit të ndriçimit rrugor			
Pr 2: Ndërtimi i stacionit të mjeteve të transportit të udhëtarëve në Bashkinë Mat, në qytetin e Burrelit			
Pr 3: Ndërtimi dhe rehabilitimi i rrugëve urbane dytësore dhe lokale në të gjitha Njësitë Administrative			
Pr 4: Plotësimi i Unazës së qytetit të Burrelit			
Pr 5: Hapja e shkollës profesionale në qytetin e Burrelit			

Pr 6: Ngritja e strukturave trajnuese pranë qendrave multifunkionale me qëllim rritjen e nivelit të arsimit			
Pr 7: Rikonstruksioni i objekteve të traditës në qytetin e Burrelit			
Pr 8: Ngritja e terreneve sportive në Nja-të Koms, Baz, Lis dhe Macukull			
Pr 9: Rikonstruksioni i Stadiumit “Liri Ballabani” në Qytetin e Burrelit			
Pr 10: Rikonstruksioni i Pallatit të Sportit “Ferit Hysa”			
Pr 11: Restaurim i një kulle Matiane si model për promovimin e turizmit familjar			
Pr 12: Rijetësimi i Bibliotekës së qytetit të Burrelit			
Pr 13: Ndërtimi i Muzeut Etnografik në Macukull			
Pr 14: Rikonstruksioni dhe hapja e qendrave të reja shëndetësore në të gjitha NjA-të			
Pr 15: Rehabilitimi i qendrës për të Moshuarit në qytetin e Burrelit			
Pr 16: Ndërtimi i bllokut të dytë të banesave sociale për të pastrehët			
Pr 17: Rikualifikimi i Blloqeve të Banimit në qytetin e Burrelit			
Pr 18: Riorganizimi i vend-parkimeve publike në qytetin e Burrelit			
Pr 19: Ridizenjimi i shesheve qendrore dhe rijetësimi i qendrave të Njësive Administrative			
Pr 20: Ngritja e qendrave kulturore në të gjitha njësitë administrative, duke rijetësuar ndërtesat e ish-komunave.			
Pr 21: Ndërtimi i linjës së ujësjellësit në Vig			
Pr 22: Ndërtimi dhe rehabilitimi i sistemit të ujit të pijshëm në Gjoçaj, Derjan, Rukaj, Macukull dhe Stojan			

Burimi: Bashkia Mat dhe MetroPOLIS, 2017

ⁱ Plani i Përgjithshëm Kombëtar, Shqipëria 2030

ⁱⁱ Koefficienti i shfrytëzimit të tokës për hapësirë publike)